



Závěrečná evaluační zpráva projektu

MAP IV ORP Příbram

Registrační číslo: CZ.02.02.XX/00/23_017/0008352



MAS PODBRDSKO, z.s.
262 44 Hvoždany 80
IČO: 27051935
info@maspodbrdsko.cz
www.maspodbrdsko.cz

Tento dokument byl schválen usnesením Řídícího výboru č. ŘV4/2025-2 ze dne 18.12.2025.

Podpisem dokumentu je pověřena PhDr. Marie Pilíková, předsedkyně ŘV.



Spolufinancováno
Evropskou unií



Obsah

1. MANAŽERSKÉ SHRNUÍ	2
2. KRÁTKY POPIS SITUACE V ÚZEMÍ PŘED INTERVENCEMI PROJEKTU	3
3. SHRNUÍ PROJEKTU	4
3.1. Cílové skupiny projektu	4
3.2. Popis cílů projektu	4
3.3. Teorie změny.....	5
4. EVALUACE PROJEKTU.....	10
4.1. Evaluační matice	10
4.2. Metodologie evaluace	16
4.2.1. Spolehlivost, objektivita, validita.....	16
4.3. Nástroje sběru dat	17
4.4. Zodpovězení evaluačních otázek	19
5. SHRNUÍ A DOPORUČENÍ	50
5.1. Doporučení	53
PŘÍLOHA 1: PODROBNÉ ROZPRACOVÁNÍ EO 16.....	54

1. MANAŽERSKÉ SHRNUTÍ

Závěrečná evaluační zpráva shrnuje dosavadní výstupy evaluačních procesů projektu MAP IV ORP Příbram, který je realizován Místní akční skupinou Podbrdsko a partnery Místní akční skupinou Brdy a městem Příbram. Evaluace je součástí aktivity 2 – Vnitřní hodnocení projektu.

Cílem evaluace je zhodnotit, jaký vliv mají aktivity projektu na jeho cílové skupiny.

Hlavní hypotéza evaluace zní: „Aktivity projektu MAP IV ORP Příbram přispívají ke zkvalitnění vzdělávání v mateřských, základních a základních uměleckých školách v území a k prohloubení spolupráce a zapojení relevantních aktérů z území do procesu plánování.“ Tato hypotéza byla na základě vyhodnocení všech evaluačních otázek **potvrzena**.

Evaluace byla realizována jako ex-post dopadová evaluace s využitím jednoskupinového pretest–posttest designu a kombinace kvantitativních a kvalitativních metod. V průběhu evaluace byla věnována zvýšená pozornost transparentnímu popisu limitů sběru dat, zejména nízké návratnosti závěrečných dotazníků u některých cílových skupin.

Výsledky evaluace ukazují, že projekt MAP IV ORP Příbram měl jednoznačně pozitivní dopad především v oblasti podpory rodičů, rozvoje spolupráce mezi aktéry v území, zkvalitnění vzdělávacích aktivit pro děti a žáky a posilování profesního rozvoje pedagogických pracovníků. U rodičů došlo k výraznému nárůstu informovanosti a praktických kompetencí souvisejících s porozuměním vývoji dítěte, práci s riziky a podporou vzdělávání, včetně čtenářské gramotnosti. Projektové aktivity rovněž přispěly k aktivnímu zapojení rodičů do komunitního života škol, byť méně k jejich systematickému zapojení do vzdělávacího rozhodování.

V oblasti pedagogických pracovníků výsledky naznačují přínos vzdělávacích aktivit zejména z hlediska profesní inspirace, sdílení zkušeností a orientace v síti podpůrných služeb. Současně se však ukazuje, že míra praktického nácviku nových metod a možnost validního vyhodnocení změn u pedagogů je omezena nízkou návratností závěrečných šetření. U témat, jako je wellbeing pedagogů, práce se sociálním vyloučením či spolupráce s rodiči, nelze na základě dostupných dat formulovat plošné závěry, nicméně kvalitativní data naznačují pozitivní posun u části zapojených pedagogů.

Evaluace dále potvrzuje význam spolupráce škol s knihovnami a nízkoprahovými zařízeními jako důležité součásti podpůrné sítě v území. Tyto spolupráce přispívají k rozvoji čtenářské gramotnosti, k posilování vztahu dětí ke vzdělávání a ke kompenzaci školního stresu u části žáků. Z hlediska systémového rozvoje vzdělávání lze projekt hodnotit jako přínosný zejména díky posílení komunikačních vazeb, navázání nových partnerství a vytvoření funkční sítě aktérů v území ORP Příbram.

Celkově lze konstatovat, že projekt MAP IV ORP Příbram naplnil své klíčové cíle v oblasti podpory spolupráce a zkvalitnění vzdělávání.

2. KRÁTKY POPIS SITUACE V ÚZEMÍ PŘED INTERVENCEMI PROJEKTU

Území ORP Příbram je charakteristické dlouhodobým zapojením do místního akčního plánování ve vzdělávání, které zde probíhá kontinuálně od roku 2016. V rámci realizace projektů MAP I–III došlo k vytvoření stabilní platformy pro spolupráci mezi školami, jejich zřizovateli, místními akčními skupinami, neziskovými organizacemi a dalšími aktéry působícími v oblasti vzdělávání. Postupně byla nastavena funkční struktura řízení MAP, vznikly pracovní skupiny zaměřené na klíčová témata rozvoje vzdělávání a byl zpracován strategický dokument Místní akční plán rozvoje vzdělávání, který sloužil jako základ pro plánování rozvojových aktivit v území.

Před zahájením projektu MAP IV bylo vzdělávání v území ovlivněno rozdílnými podmínkami jednotlivých škol, vyplývajícími zejména z jejich velikosti, umístění (městské a venkovské školy) a personálních i materiálních kapacit. Společným rysem napříč územím byla potřeba další podpory profesního rozvoje pedagogických pracovníků, sdílení zkušeností mezi školami a posilování spolupráce mezi formálním, neformálním a zájmovým vzděláváním. V území se zároveň projevovala potřeba systematické koordinace aktivit v oblasti vzdělávání a udržení prostoru pro společné plánování, který by umožňoval reagovat na aktuální potřeby škol a dalších aktérů.

Evaluační zjištění z předchozího období poukázala na přínos projektů MAP zejména v oblasti propojování aktérů, zvyšování dostupnosti vzdělávacích aktivit a podpory rozvoje klíčových kompetencí pedagogických pracovníků. Současně však bylo identifikováno, že bez kontinuální podpory a koordinace hrozí oslabení nastavených vazeb a omezení spolupráce v území. Před zahájením projektu MAP IV tak existovala potřeba navázat na dosavadní výstupy místního akčního plánování, dále rozvíjet spolupráci aktérů v území a zajistit pokračování systematické práce v oblasti plánování a podpory vzdělávání na území ORP Příbram.

3. SHRUTÍ PROJEKTU

Název projektu	MAP IV ORP Příbram
Registrační číslo projektu	CZ.02.02.XX/00/23_017/0008352
Název programu	Operační program Jan Amos Komenský
Číslo výzvy	02_23_017
Příjemce	MAS PODBRDSKO, z.s.
Termín realizace projektu	1. 3. 2024 – 31. 12. 2025

Projekt MAP IV ORP Příbram navazoval na realizované místní akční plány na území Příbramska, které probíhaly v letech 2016–2023. Projekt byl realizován Místní akční skupinou Podbrdsko, Místní akční skupinou Brdy a městem Příbram. Spolupracovala na něm však řada aktérů v celém území, mj. škol, zřizovatelů, NNO zabývajících se vzděláváním a dalších aktérů. Cílem projektu bylo zlepšení kvality vzdělávání v mateřských, základních a základních uměleckých školách na ORP Příbram.

3.1. Cílové skupiny projektu

Projekt je zaměřen na široké spektrum cílových skupin v území, zejména:

- děti a žáky ZŠ,
- ostatní aktéři v oblasti vzdělávání – pracovníci středisek volného času, knihoven, neziskových a příspěvkových organizací působících v oblasti neformálního mimoškolního a zájmového vzdělávání
- pedagogické i nepedagogické pracovníky,
- pracovníky veřejné správy a subjektů zřízených veřejnou správou,
- pracovníky školských poradenských zařízení,
- rodiče dětí a žáků,
- širokou veřejnost,
- vedení škol a školských zařízení,
- zřizovatele.

3.2. Popis cílů projektu

Projekt MAP IV ORP Příbram byl zaměřen na podporu rozvoje vzdělávání v území prostřednictvím zapojení klíčových aktérů, posilování spolupráce mezi školami a návaznými institucemi a realizace aktivit, které podporují děti a žáky, pedagogy i rodiče.

Projekt měl stanoveny 3 cíle:

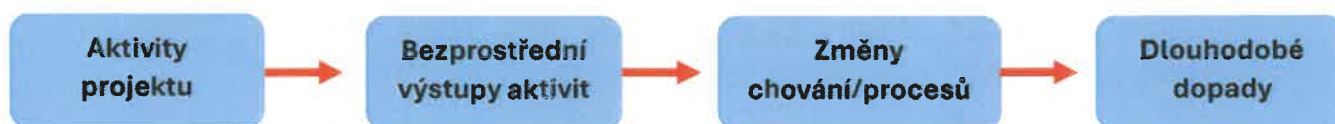
- Prohloubení spolupráce a zapojení relevantních aktérů z území do procesu plánování a aktualizace místního akčního plánu rozvoje vzdělávání.

- Zkvalitnění vzdělávání v mateřských a základních školách v území v reakci na problémy a potřeby území.
- Zhodnocení dopadu projektem realizovaných aktivit na všechny relevantní cílové skupiny.

3.3. Teorie změny

Teorie změny je stručný popis toho, jak a proč mají aktivity projektu vést k plánované změně. Vysvětluje, jaký problém projekt řeší, jak ho řeší (aktivity projektu), co tím vznikne (výstupy projektu) a co se díky tomu změní u cílových skupin (výsledky projektu). Teorie změny zahrnuje také dlouhodobý dopad projektu. Ten však není možné touto evaluací zhodnotit.

Logika intervence je tedy následující:



Jak vyplývá z teorie změny, projekt cílí na následující změny:

- **Rozvoj spolupráce aktérů v území** – posílení komunikace a spolupráce mezi školami, zřizovateli, veřejnou správou, knihovnami, NNO a dalšími organizacemi působícími ve vzdělávání.
- **Podpora čtenářské gramotnosti a vztahu ke čtení** – zvýšení zapojení rodičů do podpory čtenářství a rozvoj čtenářské gramotnosti dětí a žáků, včetně těch z nepodnětného prostředí.
- **Zkvalitnění výuky a modernizace vzdělávacích metod** – podpora využívání moderních a alternativních prvků výuky a atraktivních didaktických pomůcek a propojování teorie s praxí.
- **Rozvoj kompetencí pedagogických pracovníků a podpůrných profesí** – posílení odborných kompetencí pedagogů, asistentů pedagoga a dalších specifických pracovníků ve vzdělávání, včetně témat práce s dětmi se SVP.
- **Wellbeing a psychohygienu pedagogů** – podpora psychické pohody pracovníků ve vzdělávání, rozvoj psychohygieny, time managementu a prevence přetížení.
- **Informovanost a zapojení veřejnosti a rodičů** – posílení porozumění rodičů vývoji dítěte, rizikům a možnostem podpory vzdělávání, včetně lepší spolupráce rodičů se školou.

- **Větší zapojení rodičů** – rodiče se účastní vzdělávání v tématech spojených s výchovou a vzděláváním jejich dětí, více se zapojují do aktivit školy, více spolupracují se školou.

Následuje grafické znázornění teorie změny.

CO JE NAŠÍM CÍLEM

KOMU CHCEME POMOCI

CO BUDEME DĚLAT PRO TO, ABYCHOM DOSÁHLI CÍLE?

Zkvalitnění vzdělávání v MŠ a ZŠ

Prohloubení spolupráce a zapojení relevantních aktérů z území do procesu plánování

Rodiče dětí a žáků

Pedagogičtí a nepedagogičtí pracovníci

Děti a žáci ZŠ

Vedení škol a školských zařízení

Zřizovatelé

Pracovníci školských poradenských zařízení

Pracovníci veřejné správy a subjektů zřízených veřejnou správou

Široká veřejnost

Realizovat online kavárny pro rodiče dětí a žáků ZŠ

Spolupracovat s knihovnami na aktivitách pro rodiče a veřejnost

Spolupracovat s knihovnami na podpoře rodičů dětí do 6 let

Spolupracovat s NZDM Bedna na podpoře rodičů dětí a žáků ZŠ

Spolupracovat s centrem Elixír do škol v Příbrami na vzdělávání pedagogických pracovníků

Spolupracovat s TECHAK Březnice na vzdělávání pedagogických pracovníků

Podporovat pedagogické kompetence v moderních didaktických formách výuky a využití moderních didaktických pomůcek

Podporovat rozvoj pedagogických kompetencí v rozvoji dětí a žáků

Podporovat rozvoj wellbeingu pedagogů

Realizovat vzdělávání a sdílení pro asistenty pedagoga a jiné specifické pracovníky ve vzdělávání

Podporovat projektové dny ve školách pro děti a žáky ZŠ

Podporovat spolupráci ZUŠ

Podporovat příměstské tábory příbramské knihovny

Spolupracovat s knihovnami na podpoře rozvoje dětí a žáků ZŠ

Spolupracovat s NZDM Bedna na podpoře žáků ZŠ

Podporovat aktivity pro děti a žáky od TECHAK Březnice

Realizovat setkávání vedení škol

Realizovat akce pro širokou veřejnost

Společné setkávání, výměna zkušeností, tvorba doporučení pro širší území, společné plánování rozvoje vzdělávání

Mechanismus projektu je postaven na předpokladu, že **koordinovaná spolupráce aktérů v území spolu s cílenými vzdělávacími a podpůrnými aktivitami** povede ke zlepšení kvality vzdělávání v MŠ a ZŠ a k posílení kompetencí všech zapojených skupin (pedagogů, rodičů, dětí a žáků).

Projektové aktivity, které měly vést k dosažení stanoveného cíle, lze rozdělit následovně:

A) Zapojení aktérů a koordinace v území

Projekt předpokládá, že pravidelné setkávání a spolupráce aktérů (zejména škol, vedení škol, návazných organizací a dalších institucí) vytvoří prostor pro sdílení zkušeností, společné plánování a formulaci doporučení pro rozvoj vzdělávání v ORP Příbram. Tím se posílí stabilní síť spolupracujících organizací a zvýší se schopnost území reagovat na vzdělávací potřeby.

Konkrétní nástroje:

- setkávání vedení škol,
- společné plánování a výměna zkušeností,
- zapojování organizací neformálního a zájmového vzdělávání.

B) Podpora pedagogů a zvyšování kvality výuky

Projekt staví na tom, že pokud pedagogové a další pracovníci ve vzdělávání absolvují kvalitní vzdělávání, budou:

- lépe pracovat s heterogenní třídou a dětmi se SVP,
- zkoušet nové metody výuky v praxi,
- využívat moderní didaktické formy a pomůcky,
- pracovat bez stereotypů a lépe chápat témata sociálního vyloučení a menšin,
- znát návazné služby a instituce, na které mohou dítě/rodinu odkázat.

Mechanismus je podporován spoluprací s externími partnery (např. TECHAK Březnice, Elixír do škol) a vzděláváním i pro asistenty pedagoga a specifické pracovníky.

C) Podpora wellbeingu pedagogů

Důležitou částí mechanismu je předpoklad, že **psychická pohoda pedagogů** a schopnost pracovat s psychohygienou a time managementem zvyšuje stabilitu pedagogického sboru a umožňuje dlouhodobě kvalitní práci s dětmi a žáky.

D) Podpora rodičů a posílení spolupráce rodina–škola

Projekt předpokládá, že pokud rodiče získají:

- lepší porozumění fyzickému i psychickému vývoji dětí,

- informace o rizicích, se kterými se děti mohou setkat,
- podporu v oblasti čtenářské gramotnosti,
- bezpečný prostor pro komunikaci se školou (např. online kavárny), pak budou aktivněji zapojeni do vzdělávání dítěte a jejich spolupráce se školou bude efektivnější a více sladěná s pedagogickými postupy.

E) Přímá podpora dětí a žáků (včetně volnočasových a neformálních aktivit)

Projekt počítá s tím, že zapojení dětí a žáků do aktivit (např. projektové dny, aktivity TECHAK, spolupráce s NZDM Bedna, podpora příměstských táborů knihovny) přinese:

- atraktivnější učení,
- propojení teorie s praxí,
- posílení motivace,
- kompenzaci tlaku na výkon ve škole,
- rozvoj čtenářské gramotnosti a pozitivního vztahu ke čtení (zejména u dětí z nepodnětného prostředí).

F) Informování veřejnosti a zvýšení povědomí o vzdělávání v regionu

Mechanismus zahrnuje také realizaci akcí pro širokou veřejnost, díky kterým roste povědomí o projektu, o možnostech podpory a o organizacích, které se ve vzdělávání v regionu angažují.

4. EVALUACE PROJEKTU

Cílem evaluace je zhodnotit, jaký vliv mají aktivity projektu na jeho cílové skupiny.

Hlavní hypotéza evaluace zní: „Aktivity projektu MAP IV ORP Příbram přispívají ke zkvalitnění vzdělávání v mateřských, základních a základních uměleckých školách v území a k prohloubení spolupráce a zapojení relevantních aktérů z území do procesu plánování.“

4.1. Evaluační matice

Projekt MAP IV má mnoho cílových skupin a velké množství aktivit. Bylo tedy stanoveno mnoho evaluačních otázek. Jejich přehled, ukazatele, zdroje dat i nástroje jejich sběru a způsob zpracování uvádíme v následující evaluační matici.

EVALUAČNÍ OTÁZKY	EVALUAČNÍ PODOTÁZKY	UKAZATELE	ZDROJE DAT	NÁSTROJE SBĚRU DAT	VYHODNOCENÍ
EVALUACE DOPADU NA RODIČE DĚTÍ A ŽÁKŮ ZŠ					
1. Rozumějí rodiče více vývoji svých dětí (dětí a žáků ZŠ)?	1.1 Rozumějí rodiče fyzickému i psychologickému vývoji svých dětí? 1.2 Znají a rozumějí rodiče rizikům, se kterými se jejich děti během svého vývoje mohou potkat?	Rodiče mají více informací o tom, co se v jaké fázi jejich psychologického i fyzického vývoje odehrává. Rodiče vědí, s jakými riziky se mohou jejich děti během vývoje setkat. Vědí, jak o nich s dětmi mluvit, jak je na ně připravit. Vědí, jak mohou nastatou rizikovou situaci řešit a na koho se případně obrátit.	<ul style="list-style-type: none"> Rodiče dětí a žáků 	<ul style="list-style-type: none"> Úvodní dotazník pro rodiče dětí a žáků Závěrečný dotazník pro rodiče dětí a žáků 	<ul style="list-style-type: none"> Kvalitativní analýza dat
2. Jsou rodiče více zapojeni do vzdělávání svých dětí a žáků?	2.1 Účastní se rodiče aktivně vzdělávání svých dětí a žáků? 2.2 Vznášejí rodiče podněty směrem k pedagogům a vedení škol v oblasti vzdělávání dětí a žáků?	Rodiče se aktivně zapojují do vzdělávání svých dětí – např. účastí a spoluprací na akcích školy, aktivním přispíváním k výuce (např. přednáší o své profesi, pozvou žáky na své pracoviště, předčítají ve výuce apod.) Rodiče více komunikují se zástupci školy v tématu vzdělávání dětí a žáků. Vznášejí podněty, komunikují ohledně společného přístupu.	<ul style="list-style-type: none"> Rodiče dětí a žáků Pedagogové 	<ul style="list-style-type: none"> Dotazník pro rodiče dětí a žáků – vždy na akci Úvodní dotazník pro pedagogy Závěrečný dotazník pro pedagogy 	<ul style="list-style-type: none"> Kvantitativní analýza dat Kvalitativní analýza dat
3. Uvědomují si rodiče důležitost čtenářské gramotnosti pro budoucnost jejich dětí?	3.1 Uvědomují si rodiče důležitost čtenářské gramotnosti pro budoucnost jejich dětí?	Rodiče si uvědomují, jaký přínos má rozvoj čtenářské gramotnosti pro jejich děti.	<ul style="list-style-type: none"> Pracovníci knihovny 	<ul style="list-style-type: none"> Polostrukturovaný rozhovor 	<ul style="list-style-type: none"> Kvalitativní analýza dat

3.2 Podporují rodiče děti více ve čtení a v rozvíjení čtenářské gramotnosti?	Rodiče podporují své děti ve čtení a v rozvoji čtenářské gramotnosti. Například tím, že jim doma čtou, navštěvují s nimi knihovnu apod.	• Pracovníci knihovny	• Polostrukturovaný rozhovor	• Kvalitativní analýza dat
4. Spolupracují rodiče více s pedagogy a asistenty pedagoga?	4.1 Spolupracují rodiče více s pedagogy a asistenty pedagoga? 4.2 Postupují rodiče při podpoře vzdělávání dětí v souladu s postupy pedagogů a asistentů pedagoga?	• Pedagogové • Asistenti pedagoga	• Dotazník pro pedagogy • Dotazník pro asistenty pedagoga	• Kvalitativní analýza dat
	Rodiče aktivně spolupracují s pedagogy a asistenty pedagoga na vzdělávání a výchově jejich dětí. Dbají na jejich doporučení.	• Pedagogové • Asistenti pedagoga	• Dotazník pro pedagogy • Dotazník pro asistenty pedagoga	• Kvalitativní analýza dat
EVALUACE DOPADU NA PEDAGOGICKÉ A NEPEDAGOGICKÉ PRACOVNÍKY				
5. Zkouší si pedagogové nové metody výuky v praxi v rámci svého vzdělávání?	Pedagogové se účastní takových vzdělávání, které jim umožní získané dovednosti dostatečně vyzkoušet v praxi.	• Pedagogové	• Úvodní dotazník pro pedagogy • Závěrečný dotazník pro pedagogy	• Kvalitativní analýza dat
6. Mají pedagogové objektivní informace o sociálním vyloučení a menšinách a umí rozeznat nejčastější mýty?	Pedagogové mají objektivní informace o sociálním vyloučení.	• Pedagogové	• Úvodní dotazník pro pedagogy • Závěrečný dotazník pro pedagogy • Polostrukturovaný rozhovor se zástupci NZDM Bedna	• Kvalitativní analýza dat
6.2 Umí pedagogové rozeznat nejčastější mýty o příslušnicích menšin a sociálně vyloučených osobách?	Pedagogové umí rozeznat, jaké tvrzení o příslušnicích menšin a o sociálně vyloučených osobách je mýtus.	• Pedagogové	• Úvodní dotazník pro pedagogy • Závěrečný dotazník pro pedagogy	• Kvalitativní analýza dat

				<ul style="list-style-type: none"> • Polostrukturovaný rozhovor se zástupci NZDM Bedna 	
7. Znají pedagogové činnost návazných organizací a vědí, na jaké instituce se mohou obrátit?	Pedagogové vědí, jaké instituce v území jim mohou pomoci v řešení obtížných či nestandardních situacích spojených s dětmi a žáky.	<ul style="list-style-type: none"> • Pedagogové 	<ul style="list-style-type: none"> • Úvodní dotazník pro pedagogy • Závěrečný dotazník pro pedagogy 	<ul style="list-style-type: none"> • Kvalitativní analýza dat 	
8. Zvýšily se kompetence pedagogů pro práci s dětmi a žáky s SVP?	Pedagogové vylepšili své kompetence pro práci s dětmi a žáky s SVP	<ul style="list-style-type: none"> • Pracovníci NZDM Bedna • Pedagogové 	<ul style="list-style-type: none"> • Úvodní dotazník pro pedagogy • Závěrečný dotazník pro pedagogy • Polostrukturovaný rozhovor se zástupci NZDM Bedna 	<ul style="list-style-type: none"> • Kvalitativní analýza dat 	
9. Jsou pedagogové v psychické pohodě?	9.1 Znají a využívají pedagogové metody psychohygieny?	<ul style="list-style-type: none"> • Pedagogové 	<ul style="list-style-type: none"> • Úvodní dotazník pro pedagogy • Závěrečný dotazník pro pedagogy 	<ul style="list-style-type: none"> • Kvalitativní analýza dat 	
	9.2 Znají a využívají pedagogové metody timemanagementu?	<ul style="list-style-type: none"> • Pedagogové 	<ul style="list-style-type: none"> • Úvodní dotazník pro pedagogy • Závěrečný dotazník pro pedagogy 	<ul style="list-style-type: none"> • Kvalitativní analýza dat 	
	9.3 Znají pedagogové různé způsoby komunikace s rodiči dle konkrétní situace?	<ul style="list-style-type: none"> • Pedagogové 	<ul style="list-style-type: none"> • Úvodní dotazník pro pedagogy • Závěrečný dotazník pro pedagogy 	<ul style="list-style-type: none"> • Kvalitativní analýza dat 	
10. Pracují ve školách vzdělání odborníci?	10.1 Účastní se odborníci ve školách pravidelného vzdělávání?	<ul style="list-style-type: none"> • Pedagogové 	<ul style="list-style-type: none"> • Úvodní dotazník pro pedagogy • Závěrečný dotazník pro pedagogy 	<ul style="list-style-type: none"> • Kvalitativní analýza dat 	

10.2 Absolvují odborníci ve školách vhodné a kvalitní kurzy?
 Kurzy, které pedagogové a další odborníci ze škol absolvují jsou kvalitní a odpovídají potřebám pedagogů.

• Pedagogové

• Úvodní dotazník pro pedagogy
 • Závěrečný dotazník pro pedagogy

• Kvalitativní analýza dat

EVALUACE DOPADU NA DĚTI A ŽÁKY ZŠ

11. Je výuka pro děti a žáky zajímavá a umožňuje jim propojovat teorii s praxí?	11.1 Je výuka pro děti a žáky zajímavá?	Způsob výuky dětí a žáky zaujal, díky tomu se více soustředili na podávané informace. Žáci si informace podané zajímavou formou spíše zapamatují.	• Pedagogové	• Úvodní dotazník pro pedagogy • Závěrečný dotazník pro pedagogy	• Kvalitativní analýza dat
11.2 Umožňuje výuka dětem a žákům propojovat teorii s praxí?	11.2 Umožňuje výuka dětem a žákům propojovat teorii s praxí?	V rámci výuky si děti a žáci mohli předávané znalosti ověřit/vyzkoušet v praxi. V rámci výuky byly použity praktické/názorné příklady.	• Pedagogové	• Úvodní dotazník pro pedagogy • Závěrečný dotazník pro pedagogy	• Kvalitativní analýza dat
12. Poznávají děti a žáci čtenářství z jiné perspektivy a budují si k němu vztah?	12.1 Poznávají děti a žáci čtenářství z jiné perspektivy? 12.2 Získávají děti a žáci vztah ke čtenářství?	Děti a žáci poznávají knihy a jejich příběhy i jinou formou než výukou českého jazyka a literatury ve škole. Děti a žáci si budují kladný vztah ke čtenářství.	• Pracovníci knihovny • Pracovníci knihovny	• Polostrukturovaný rozhovor s pracovníky knihovny • Polostrukturovaný rozhovor s pracovníky knihovny	• Kvalitativní analýza dat • Kvalitativní analýza dat
13. Rozvíjí děti a žáci včetně těch z nepodněného prostředí svou čtenářskou gramotnost?	Děti a žáci, včetně těch z nepodněného prostředí rozvíjí svou čtenářskou gramotnost.		• Pracovníci knihovny	• Polostrukturovaný rozhovor s pracovníky knihovny	• Kvalitativní analýza dat

14. Přispívá spolupráce s NZDM Bedna ke kompenzaci tlaku ve škole?
 Zvládají děti a žáci lépe školní nároky a stres s tím spojený?
 Zvládají děti a žáci lépe tlak spojený se sociálními vztahy ve škole?
- Děti a žáci, kteří se účastní aktivit NZDM Bedna, se lépe vyrovnávají se stresem ze školy.
 Děti a žáci, kteří se účastní aktivit NZDM Bedna, lépe zvládají tlak, který vyvolávají sociální vztahy ve škole.
- Pracovníci NZDM Bedna
 Pracovníci NZDM Bedna
- Polostrukturovaný rozhovor s pracovníky NZDM Bedna
 Polostrukturovaný rozhovor s pracovníky NZDM Bedna
- Kvalitativní analýza dat
 Kvalitativní analýza dat

EVALUACE DOPADU NA VEDENÍ ŠKOL A ŠKOLSKÝCH ZAŘÍZENÍ

15. Rozvinula se komunikace a spolupráce mezi aktéry působícími ve vzdělávání?	Pracovníci vedení škol a školských zařízení pocítují, že došlo k rozvoji komunikace mezi jednotlivými školami i dalšími aktéry. Navázaly další vzájemné spolupráce.	Ředitelé škol a školských zařízení	<ul style="list-style-type: none"> Úvodní dotazník pro ředitele škol a školských zařízení Závěrečný dotazník pro ředitele škol a školských zařízení 	<ul style="list-style-type: none"> Kvalitativní analýza dat
--	---	------------------------------------	---	--

EVALUACE DOPADU NA ŽRIZOVATELE/PRACOVNÍKY ŠKOLSKÝCH PORADENSKÝCH ZAŘÍZENÍ/PRACOVNÍKY VEŘEJNÉ SPRÁVY A SUBJEKTŮ ZŘÍZENÝCH VEŘEJNOU SPRÁVOU

16. Jsou do rozvoje vzdělávání více zapojeni všichni dotčení aktéři?
 Aktéři ve vzdělávání se cítí být více zapojení do rozvoje vzdělávání v ORP Příbram. Vědí o možnostech, jak se na rozvoji vzdělávání podílet
- Zástupce zřizovatelů
 Pracovníci školských poradenských zařízení
 Pracovníci veřejné správy
- Analýza sociálních sítí
 Zúčastněné pozorování
 Úvodní dotazník pro zřizovatele
 Závěrečný dotazník pro zřizovatele
- Kvalitativní analýza dat
 Kvalitativní analýza dat

EVALUACE DOPADU NA ŠIROKOU VEŘEJNOST

17. Získává veřejnost povědomí o projektu, o vzdělávání v regionu a organizacích, které jsou do něj zapojeny?	Veřejnost má povědomí o vzdělávacím systému v regionu, organizacích, které jsou do něj zapojeny a o projektu MAP IV.	<ul style="list-style-type: none"> Zástupci veřejnosti Sekundární data 	<ul style="list-style-type: none"> Anketa Zúčastněné pozorování Obsahová analýza dat Statistická analýza 	<ul style="list-style-type: none"> Kvalitativní analýza dat Kvantitativní analýza dat
---	--	--	--	---

4.2. Metodologie evaluace

Pro tuto dopadovou evaluaci byl zvolen design ex-post evaluace, která zhodnocuje výsledky aktivit. Vzhledem k charakteru projektu byl zvolen jednoskupinový pretest-posttest design. Jedná se o srovnání účastníků na začátku a na konci projektu, případně před aktivitou a po aktivitě. Data byla sbírána převážně prostřednictvím dotazníků. Dále pak byly využity polostrukturované rozhovory a pozorování. Data byla sbírána a zpracovávána průběžně během celého projektového období.

4.2.1. Spolehlivost, objektivita, validita

Validita evaluace byla posilována především využitím kombinace více metod sběru dat a ověřováním zjištění z různých zdrojů (dotazníky pro různé cílové skupiny, polostrukturované rozhovory, zúčastněné pozorování, obsahová analýza dokumentů, analýza sociálních sítí a anketa pro veřejnost). U vybraných evaluačních otázek byl využit jednoskupinový pretest–posttest design, který umožnil zachytit změnu u respondentů v čase (na začátku a na konci projektu, případně před aktivitou a po aktivitě). Dotazníky byly konstruovány tak, aby odpovídaly jednotlivým evaluačním otázkám a cílovým skupinám respondentů. V průběhu evaluace došlo také k úpravě způsobu sběru dat u evaluační otázky 11 na základě zpětné vazby z praxe, čímž byla zvýšena relevance a použitelnost získaných dat vzhledem k věku a možnostem původně zamýšlených respondentů. Limitem validity je skutečnost, že byl použit jednoskupinový pretest–posttest design bez kontrolní skupiny, a proto nelze s úplnou jistotou připsat zjištěné změny výhradně realizaci projektu, jelikož výsledky mohly být ovlivněny i dalšími vnějšími faktory.

Spolehlivost sběru dat byla podpořena především standardizací evaluačních nástrojů a postupů. U většiny evaluačních otázek byly využity úvodní a závěrečné dotazníky (pretest–posttest), což umožnilo porovnat změnu u stejných skupin respondentů v čase. Dotazníky byly administrovány za obdobných podmínek a ve stejných časových bodech (před aktivitou / po aktivitě, případně na začátku a na konci účasti v projektu). Data byla sbírána a zpracovávána průběžně během celého projektového období, což umožnilo kontrolovat konzistenci výstupů a minimalizovat ztrátu dat. U kvalitativních metod (polostrukturované rozhovory, zúčastněné pozorování) byla spolehlivost posílena tím, že rozhovory probíhaly dle předem připravené struktury a zjištění byla následně porovnávána s dalšími dostupnými zdroji (např. zápisy z jednání pracovních skupin, výstupy z dotazníků, mediální zmínky).

Objektivita evaluace byla zajišťována snahou o minimalizaci subjektivního zkreslení při sběru i interpretaci dat. V dotaznících byly využívány jednotné formulace otázek pro všechny respondenty a výsledky byly vyhodnocovány na základě souhrnných dat. U kvalitativních metod byla objektivita podpořena tím, že rozhovory měly polostrukturovaný charakter a zjištění byla opírána o konkrétní výpovědi respondentů a doložitelné podklady. Závěry evaluace byly formulovány na základě kombinace více metod a zdrojů dat (dotazníky, rozhovory, pozorování, obsahová analýza, analýza

sociálních sítí, anketa), čímž docházelo k ověřování zjištění z různých perspektiv. Při interpretaci bylo dbáno na oddělení popisu zjištění od hodnotících soudů a na to, aby závěry odpovídaly dostupným datům.

Je třeba uvést, že jednoskupinový pretest–posttest design bez kontrolní skupiny může být ovlivněn vnějšími faktory (např. změny ve škole či okolním prostředí), které nelze plně oddělit od dopadu projektu. Část dat je zároveň založena na sebehodnocení respondentů, což může přinášet riziko sociálně žádoucích odpovědí. Tyto limity byly zmírňovány využitím více zdrojů dat a průběžným sběrem informací během celého projektu.

4.3. Nástroje sběru dat

Pro zpracování evaluace byla data sbírána a zpracována následujícími způsoby:

1) Dotazníky pro pedagogy a asistenty pedagoga

Pedagogové i asistenti pedagoga vyplňovali několik typů dotazníků. U evaluačních otázek, kde to jejich povaha vyžadovala, vyplňovali úvodní a závěrečné dotazníky. Úvodní dotazník byl vyplňován na začátku vstupu pedagogů do projektu, závěrečný dotazník pak při ukončování projektu. Jedná se převážně o evaluační otázky zaměřené na evaluaci dopadu na pedagogické a nepedagogické pracovníky. Úvodní i závěrečný dotazník vyplňovali pedagogové také u evaluační otázky 2.1, která se zaměřuje na aktivní účast rodičů ve vzdělávání jejich dětí. U evaluačních otázek zaměřujících se na spolupráci rodičů se školou a jejími pracovníky vyplňovali pedagogové i asistenti pedagoga dotazník pouze na konci projektu.

Pedagogové vyplňovali také úvodní a závěrečné dotazníky pro evaluační otázku 11, která se zabývá evaluací dopadu na děti a žáky. Na počátku projektu bylo stanoveno, že tyto dotazníky budou vyplňovat žáci i děti navštěvující MŠ samostatně, případně s pomocí pedagogů. Dotazníky byly připraveny tak, aby zohledňovaly věk respondentů. Dotazníky měly být vyplňovány před aktivitou (úvodní dotazník) a po aktivitě (závěrečný dotazník). Na základě zpětné vazby pedagogů po prvních dvou hodnocených aktivitách rozhodl realizační tým projektu o změně způsobu sběru dat. Respondenty v této otázce již neměli být děti a žáci, ale pedagogové. Došlo tedy k přepracování dotazníků. Počet dotazníků, tedy úvodní před aktivitou a závěrečný po aktivitě, zůstal.

2) Dotazníky pro rodiče dětí a žáků

Také rodiče dětí a žáků vyplňovali více typů dotazníků. Pokud se účastnili vzdělávací aktivity určené pro rodiče, vyplňovali úvodní dotazník před aktivitou (vždy v rámci přihlášení ke vzdělávání) a závěrečný dotazník po absolvování vzdělávání. V případě zjišťování, nakolik se rodiče zapojují do vzdělávání dětí a žáků vyplňovali pouze jeden dotazník.

- 3) Dotazníky pro ředitele škol a školských zařízení
Ředitelé škol a školských zařízení vyplňovali úvodní dotazník před jejich první účastí na projektové aktivitě a závěrečný před koncem projektu, respektive po jejich poslední účasti v projektové aktivitě.
- 4) Dotazníky pro zřizovatele
Také zřizovatelé škol vyplňovali úvodní dotazník před jejich první účastí na projektové aktivitě a závěrečný před koncem projektu.
- 5) Polostrukturované rozhovory
Polostrukturované rozhovory byly vedeny s pracovníky dvou organizací - Knihovnou Jana Drdy v Příbrami a Nízkoprahovým zařízením pro děti a mládež Bedna. Oba rozhovory, a informace v nich řečené, byly použity k vyhodnocení několika evaluačních otázek.
- 6) Analýza sociálních sítí
Analýza sociálních sítí slouží ke zhodnocení, nakolik jsou do rozvoje vzdělávání zapojeni dotčení aktéři. Evaluátorka vytvořila tři typy dotazníků. Jeden dotazník byl určen pro školy jejich ředitele, pedagogy i asistenty pedagogů. Další dotazník byl určen sociálním službám a poradenským organizacím, jako pedagogicko-psychologická poradna apod. Třetí typ dotazník byl připraven pro místní samosprávu a její organizace. Dotazníky se lišily v rozsahu odpovědí na jednotlivé otázky
- 7) Obsahová analýza dat
Pomocí obsahové analýzy dat, především analýzy zápisů z jednání pracovních skupin a setkání pro zřizovatele a ředitele škol bylo zjišťováno, zda jsou do rozvoje vzdělávání více zapojeni dotčení aktéři. Dále probíhala analýza článků a zmínek o projektu v médiích.
- 8) Zúčastněné pozorování
Tato metoda byla využita pro zodpovězení otázek týkajících se zapojení aktérů do rozvoje vzdělávání a zjišťování, nakolik získává veřejnost povědomí o projektu.
- 9) Anketa
Anketa byla určena pro širokou veřejnost a zjišťovala její povědomí o projektu MAP IV a organizacích, které jsou do vzdělávání v regionu zapojeny.
- 10) Statistická analýza dat
Statistická analýza dat byla použita pro zhodnocení dopadu projektu na širokou veřejnost.

4.4.Zodpovězení evaluačních otázek

Evaluační otázka 1: Rozumějí rodiče více vývoji svých dětí (dětí a žáků ZŠ)?

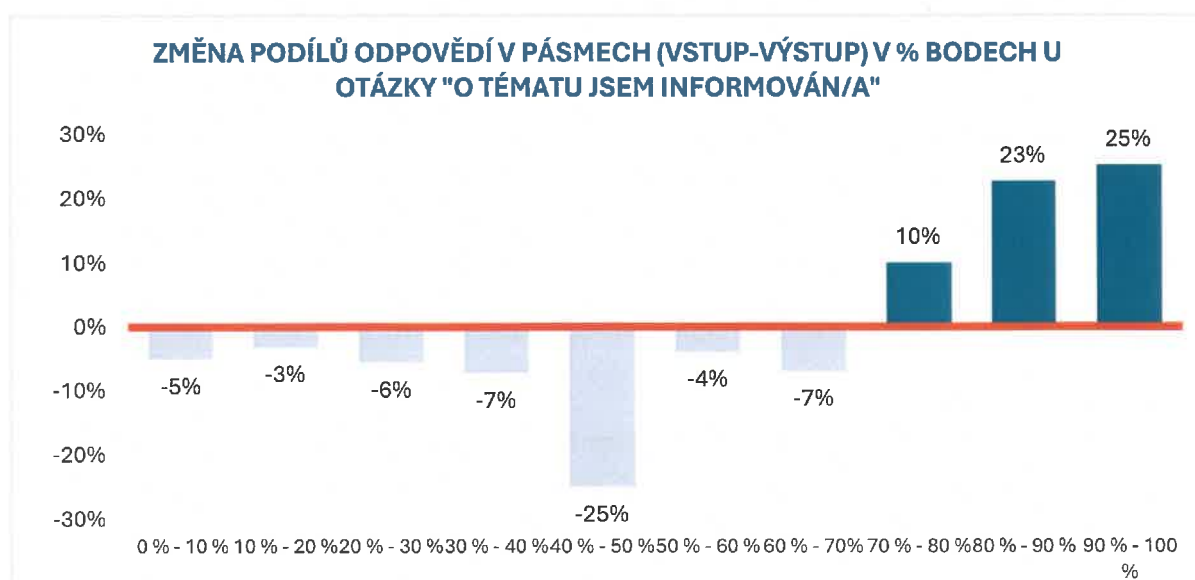
Tato evaluační otázka byla konkretizována skrze dvě evaluační podotázky.

- 1.1 „Rozumějí rodiče fyzickému i psychickému vývoji svých dětí?“
- 1.2 „Znají a rozumějí rodiče rizikům, se kterými se jejich děti během svého vývoje mohou potkat?“.

Rodiče, kteří se účastnili vzdělávání (rodičovských kaváren) vyplňovali úvodní dotazník při vyplňování přihlášky na vzdělávací aktivitu. Závěrečný dotazník byl vyplňován s odstupem po skončení vzdělávání.

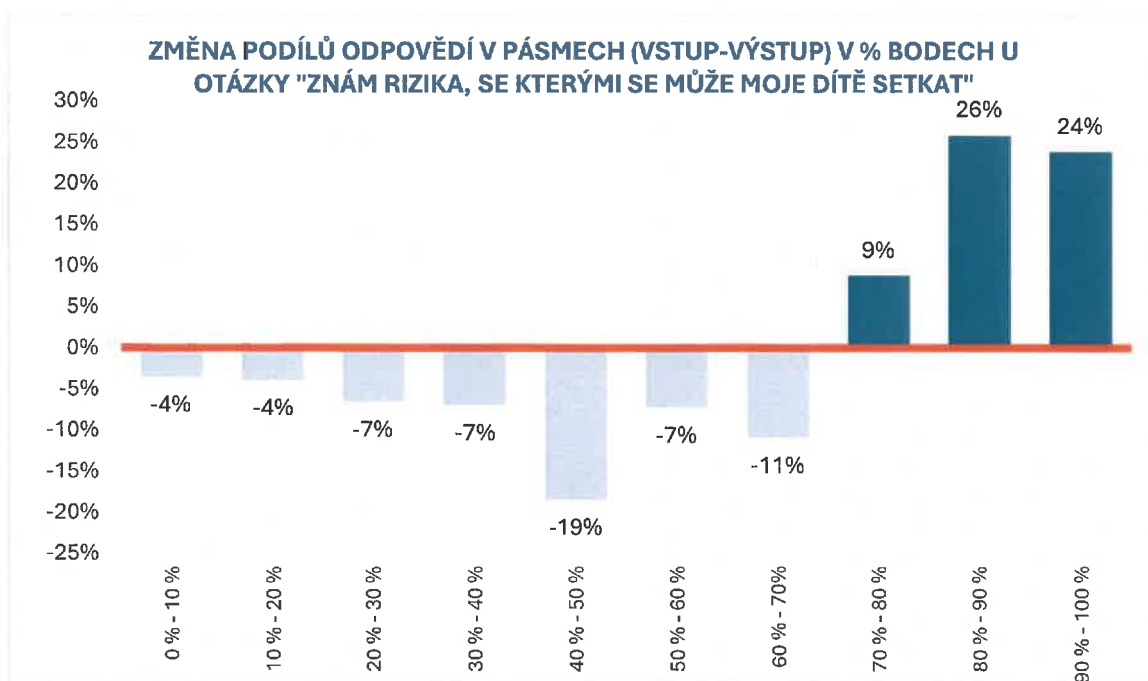
Celkem vyplnilo úvodní dotazníky 441 rodičů. Výstupní dotazníky vyplnilo 113 rodičů, tedy 26 %. Projektová žádost předpokládala, že se rodičovských kaváren zúčastní 150 rodičů. Doporučená návratnost dotazníků pro validní zodpovězení otázek je 75 %. V tomto případě to znamená 112 dotazníků. Doporučený počet dotazníků byl tedy splněn.

U otázky „O tématu jsem informován/a“ došlo k výraznému posunu směrem k vyšší informovanosti. Ve výstupním dotazníku se 83 % odpovědí nachází v pásmu 70–100 %. Přitom ve vstupním dotazníku se v tomto pásmu nacházelo jen 38 % odpovědí. Současně výrazně klesl podíl rodičů, kteří uváděli nízkou míru informovanosti.

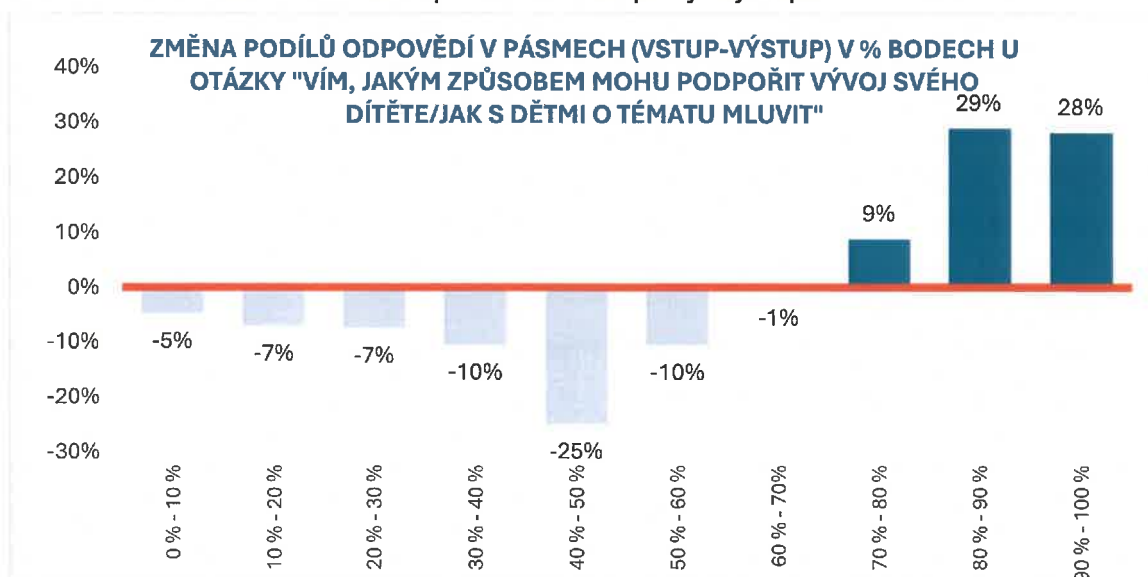


Podobný trend je patrný také u dalších otázek.

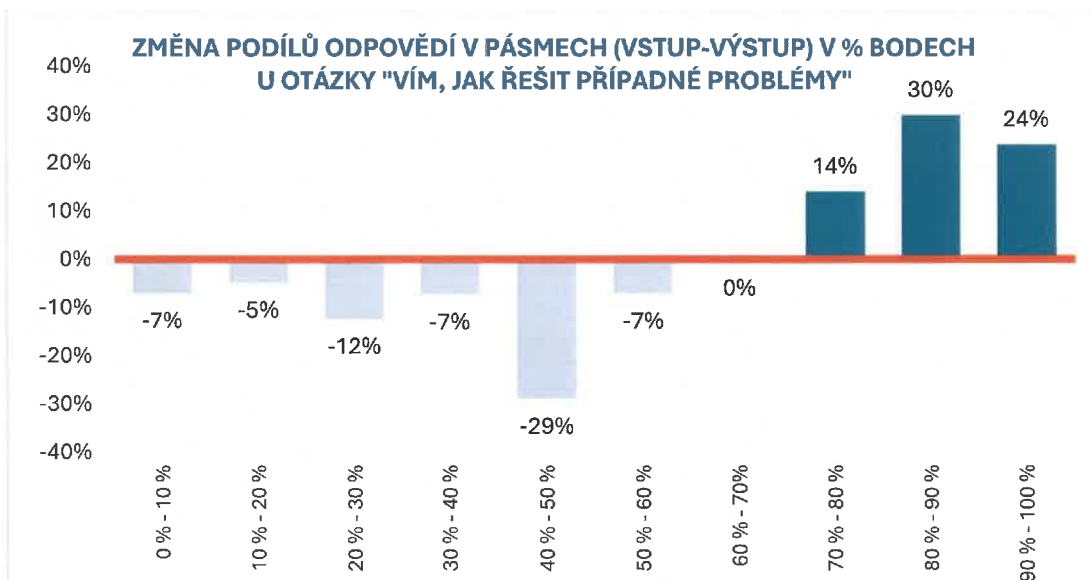
- „Znám rizika, se kterými se může moje dítě setkat“ – o 59 % odpovědí více se pohybuje v pásmu 70-100 %.



- „Vím, jak s dětmi o tématu mluvit/jakým způsobem podpořit vývoj svého dítěte v konkrétní oblasti“ – o 66 % odpovědí více se pohybuje v pásmu 70-100 %.



- „Vím, jak řešit případné problémy spojené s tématem“ – o 68 % odpovědí více se pohybuje v pásmu 70-100 %.



Výstupní hodnotící otázky zároveň potvrzují subjektivně vnímaný přínos aktivit.

- 83 % rodičů uvedlo, že souhlasí nebo spíše souhlasí s tvrzením, že díky účasti v rodičovské kavárně lépe zná rizika, umí o nich s dítětem mluvit a ví, jak situaci vyřešit.
- 88 % rodičů uvedlo, že souhlasí nebo spíše souhlasí s tvrzením, že se na akci dozvěděli nové informace a účast pro ně byla přínosná.

Výsledky ukazují, že projektové aktivity přispěly nejen k obecné informovanosti rodičů, ale zejména ke zvýšení jejich **kompetencí v praktických oblastech**, tedy jak s dítětem o tématu komunikovat, jak rozpoznat rizika a jak případně reagovat při problémech. To lze považovat za důležitý předpoklad pro podporu zdravého vývoje dítěte a efektivnější rodičovskou podporu.

SHRNUTÍ EVALUAČNÍ OTÁZKY

Na základě dotazníkového šetření lze konstatovat, že u rodičů, kteří se účastnili vzdělávacích aktivit projektu, došlo k výraznému nárůstu informovanosti, porozumění vývoji dítěte a orientace v rizicích i možnostech jejich řešení. Zjištění ukazují, že projektové aktivity přispěly nejen k obecné informovanosti rodičů, ale zejména ke zvýšení jejich praktických kompetencí při komunikaci s dítětem a řešení obtížných situací.

Evaluační otázka byla naplněna.

Evaluační otázka 2: Jsou rodiče více zapojení do vzdělávání svých dětí a žáků?

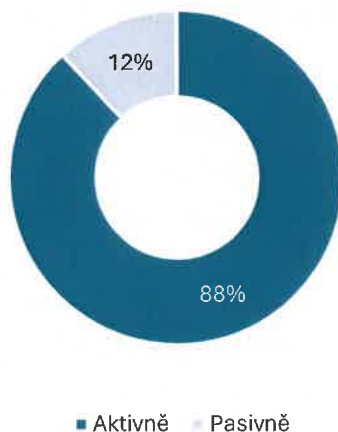
Tato evaluační otázka byla konkretizována prostřednictvím dvou evaluačních podotázek.

- 2.1 „Účastní se rodiče aktivně vzdělávání svých dětí a žáků?“
- 2.2 „Vznášejí rodiče podněty směrem k pedagogům a vedení škol v oblasti vzdělávání dětí a žáků?“

Respondenty byli v tomto případě rodiče účastníci se akcí škol určených dětem a rodičům. Vyplňovali pouze 1 dotazník. Pro validaci zjištění z dat od rodičů byla sbírána data také od pedagogů. Zjištění od pedagogů byla porovnávána s výpověďmi rodičů a sloužila jako ověření trendů v zapojování rodičů. **Limitem validity je nízký počet vyplněných dotazníků pedagogů** (2 vstupní a 1 výstupní), proto jsou závěry z tohoto zdroje interpretovány jako podpůrné a orientační.

Dotazníky pro rodiče vyplnilo 38 rodičů a 4 prarodiče. Z odpovědí vyplývá, že míra zapojení rodičů do akcí je převážně aktivní. Aktivní zapojení uvedlo 37 respondentů, pasivní pak 5. Rodiče/prarodiče popisovali své aktivní zapojení zejména jako pečení, tvoření, vyrábění. Data potvrzují, že aktivní zapojení rodičů/prarodičů souvisí s aktivním zapojením jejich dětí. Pozitivní je vysoká míra zájmu rodičů/prarodičů o účast na podobných aktivitách v budoucnu. Všichni respondenti uvedli, že mají zájem se podobných akcí účastnit i nadále.

ÚČAST RODIČŮ NA AKCÍCH ŠKOLY PRO RODIČE S DĚTMI



Z dotazníků pedagogů vyplývá, že rodiče se do akcí školy zapojují ve významném rozsahu. Pedagogové odhadli aktivní zapojení rodičů v pásmu 51–75 %, a to jak ve vstupním, tak ve výstupním šetření. Zapojení rodičů se na konci projektu oproti jeho začátku nezměnilo. Pedagogové zároveň popsali, že aktivní zapojení rodičů probíhá zejména formou vyrábění, případně další organizační a komunitní podporou (např. brigáda na zahradě, příprava občerstvení na slavnosti). Pedagogové hodnotili aktivní zapojení rodičů jako přínosné – mimo jiné z hlediska lepší spolupráce a „naladění se na stejnou vlnu“.

Pedagogům byly také položeny otázky týkající se zapojení rodičů do vzdělávání jejich dětí skrze vznášení různých návrhů a podnětů směrem ke školám. Pedagogové uvedli, že rodiče se tímto způsobem do vzdělávání zapojují spíše výjimečně a dle jejich hodnocení není mezi zapojením rodičů do akcí školy a vznášením podnětů a návrhů souvislost.

SHRnutí EVALUAČNÍ OTÁZKY

Zjištění ukazují, že rodiče se aktivně zapojují do komunitních a školních aktivit, zejména při akcích školy, a jejich zapojení je pedagogy vnímáno jako přínosné. Méně výrazné je zapojení rodičů formou systematického vznášení podnětů k vzdělávání.

Evaluační otázka byla částečně naplněna.

Evaluační otázka 3: Uvědomují si rodiče důležitost čtenářské gramotnosti pro budoucnost jejich dětí?

Tato evaluační otázka byla konkretizována skrze dvě evaluační podotázky.

- 3.1 „Uvědomují si rodiče důležitost čtenářské gramotnosti pro budoucnost jejich dětí?“
- 3.2 „Podporují rodiče děti více ve čtení a v rozvíjení čtenářské gramotnosti?“

Podklady pro tuto evaluační otázku byly sebrány během polostrukturovaného rozhovoru s pracovníci Knihovny Jana Drdy, která se dlouhodobě podílí na realizaci aktivit podporujících čtenářskou gramotnost dětí i rodičů v rámci projektu MAP.

Z rozhovoru vyplývá, že rodiče, kteří se účastní aktivit knihovny, si význam čtenářské gramotnosti pro budoucnost svých dětí **zřetelně uvědomují**. Respondentka opakovaně zdůrazňuje, že tyto aktivity navštěvují především rodiče, kteří mají zájem o rozvoj svých dětí a chtějí s nimi trávit smysluplný čas: *„Jsou to ti lidé, kteří chtějí ty děti nějak vychovávat.“* Pracovnice knihovny zároveň uvádí, že účast na aktivitách MAP rodičům často rozšiřuje obzory a posiluje jejich vnímání významu čtenářství: *„Je vidět, že když rodiny navštěvují aktivity knihovny, tak se zvyšuje jejich povědomí o tom, co přináší čtenářství dětem.“* Z rozhovoru však zároveň vyplývá, že aktivity knihovny jen obtížně oslovují rodiče ze sociálně znevýhodněného prostředí: *„Bohužel tyhle rodiče se nám nedaří moc přilákat... chodí k nám většinou vysokoškolsky vzdělaní rodiče.“*

Podle respondentky aktivity knihovny vedou u zapojených rodičů k **aktivnější podpoře čtení v domácím prostředí**. Rodiče se zajímají o tipy na knihy, ptají se na doporučení a častěji s dětmi doma čtou: *„Víc podporují, protože si třeba začnou číst doma častěji.“* Respondentka dále popisuje, že rodiče po účasti na aktivitách knihovny začínají knihovnu navštěvovat i mimo jednorázové akce a více využívají její služby: *„Nezůstalo to jen u té jedné akce... začali chodit i víc do běžného provozu.“*

Tyto výpovědi naznačují, že u zapojených rodin dochází k posunu směrem k systematictější podpoře čtenářské gramotnosti dětí.

SHRNUTÍ EVALUAČNÍ OTÁZKY

Z kvalitativních dat vyplývá, že rodiče zapojení do aktivit knihovny si význam čtenářské gramotnosti uvědomují a aktivně podporují čtení svých dětí i v domácím prostředí. Zároveň se však jedná spíše o rodiče již motivované, což omezuje zobecnitelnost zjištění.

Evaluační otázka byla naplněna s výhradami.

Evaluační otázka 4: Spolupracují rodiče více s pedagogy a asistenty pedagoga?

Tato evaluační otázka byla konkretizována prostřednictvím dvou evaluačních podotázek.

- 4.1 „Spolupracují rodiče více s pedagogy a asistenty pedagoga?“
- 4.2 „Postupují rodiče při podpoře vzdělávání dětí v souladu s postupy pedagogů a asistentů pedagoga??“

Tato evaluační otázka byla sledována prostřednictvím dotazníků pro pedagogy a asistenty pedagoga. Dotazník vyplnil jen jediný respondent. Vzhledem k extrémně nízké návratnosti závěrečného šetření není možné považovat dotazníková data za relevantní a evaluační otázku proto nelze na základě těchto dat validně vyhodnotit.

SHRNUTÍ EVALUAČNÍ OTÁZKY

Evaluační otázku nelze na základě dostupných dat posoudit.

Evaluační otázka 5: Zkouší si pedagogové nové metody výuky v praxi v rámci svého vzdělávání?

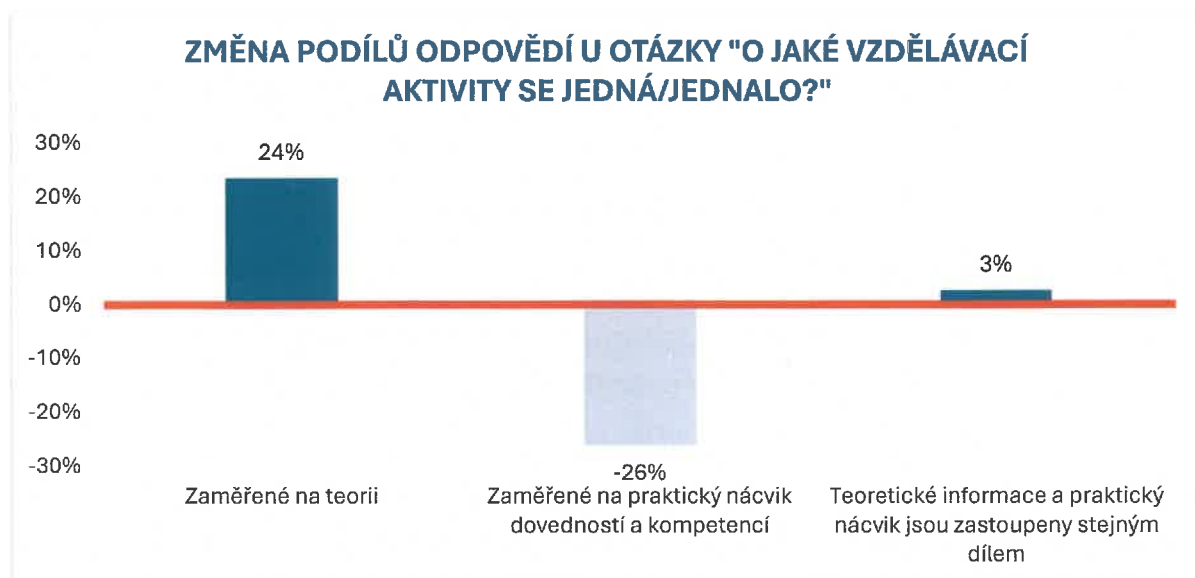
Pedagogové odpovídali na tuto otázku pomocí dotazníku, který obsahoval otázky vztahující se také k dalším evaluačním otázkám. Úvodní dotazník vyplňovali pedagogové před svým prvním vzděláváním, závěrečný pak před koncem projektu.

Úvodní dotazníky vyplnilo 223 pedagogů, závěrečný pouze 19 pedagogů, což představuje 8,5 % z původního počtu respondentů. Výsledky závěrečného šetření je proto nutné interpretovat s opatrností.

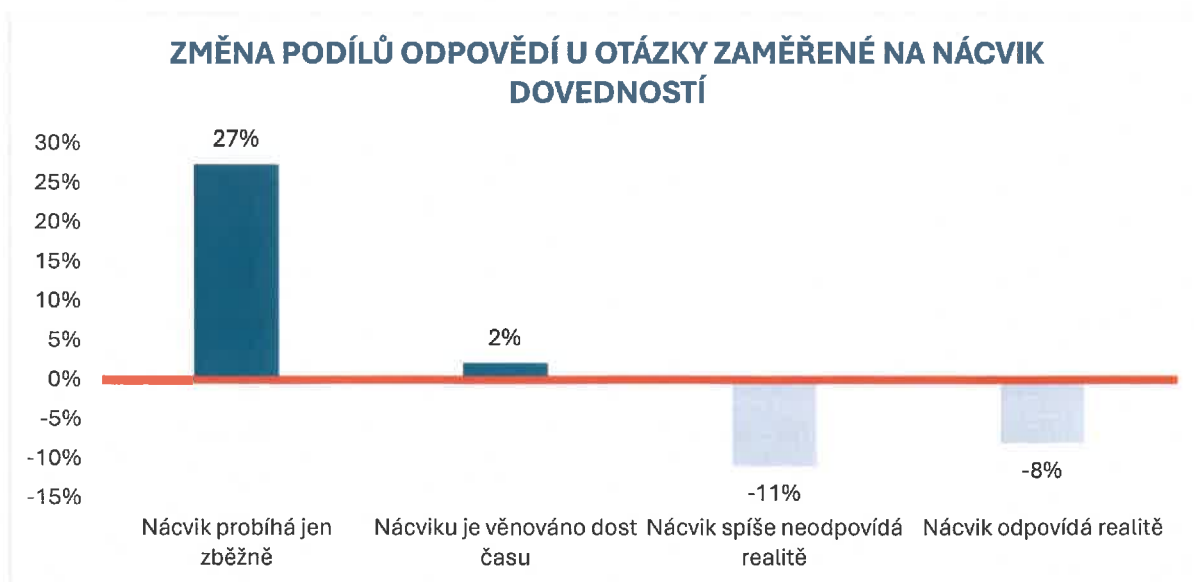
Projektová žádost předpokládala, že se vzdělávání zúčastní 140 pedagogů. Minimální počet dotazníků pro validní zodpovězení otázek je 50 %. V případě této evaluační otázky nebyl limit splněn.

V obou šetřeních převažují odpovědi od pedagogických pracovníků základních škol (83 % v úvodních dotaznících a 89 % v závěrečných dotaznících).

Před účastí na vzdělávacích aktivitách projektu pedagogové nejčastěji uváděli, že se účastní vzdělávání, ve kterém jsou teoretické informace i praktický nácvik zastoupeny stejným dílem (50 %). V závěrečných dotaznících tato hodnota jen mírně stoupla (53 %). Současně však došlo k nárůstu podílů odpovědí označujících vzdělávání jako zaměřené převážně na teorii (nárůst o 23 procentních bodů), což může naznačovat nižší míru praktického zaměření o části absolvovaných vzdělávacích aktivit.



Pedagogové také hodnotili, jakým způsobem nácvik dovedností v rámci vzdělávacích aktivit probíhá. Podíl odpovědí, které uváděly, že je nácviku věnováno dost času, mírně vzrostl (z 50 % na 53 %). Zároveň však výrazně narostl podíl odpovědí, podle kterých nácvik probíhá jen zběžně (nárůst o 27 procentních bodů). Tento výsledek může poukazovat na potřebu posílit praktickou složku vzdělávacích aktivit a zvýšit prostor pro trénink a aplikaci dovedností. Pozitivním zjištěním je také to, že se snížil podíl odpovědí uvádějících, že nácvik neodpovídá realitě (pokles o 11 procentních bodů), což naznačuje zlepšení relevance vzdělávání vzhledem k reálným situacím v praxi.



Zajímavé je porovnání s kontrolní otázkou ze závěrečného dotazníku. Tam respondenti vyjadřovali svůj souhlas s tvrzením: „V rámci absolvovaného vzdělávání jsem měl/a možnost získané dovednosti dostatečně vyzkoušet v praxi.“ S tímto tvrzením souhlasilo nebo spíše souhlasilo 68 % respondentů.

SHRNUTÍ EVALUAČNÍ OTÁZKY

Pedagogové hodnotí vzdělávací aktivity projektu jako přínosné a uvádějí možnost vyzkoušet nové metody v praxi. Současně však data ukazují rozdílnou míru praktického nácviku a omezenou možnost kvantitativního vyhodnocení změn. **Evaluační otázka byla částečně naplněna.**

Evaluační otázka 6: Mají pedagogové objektivní informace o sociálním vyloučení a menšinách a umí rozeznat nejčastější mýty?

Tato evaluační otázka byla konkretizována skrze dvě evaluační podotázky.

- 6.1 „Mají pedagogové objektivní informace o sociálním vyloučení a menšinách?“
- 6.2 „Umí pedagogové rozeznat nejčastější mýty o příslušnících menšin a sociálně vyloučených osobách?“

Evaluační otázka 6 byla sledována prostřednictvím úvodních a závěrečných dotazníků pro pedagogy. Zatímco úvodní dotazník vyplnilo 34 respondentů, závěrečný dotazník vyplnil pouze 1 respondent. Vzhledem k extrémně nízké návratnosti závěrečného šetření není možné považovat dotazníková data za relevantní a evaluační otázky proto nelze na základě těchto dat validně vyhodnotit.

Díličí odpovědi k této otázce byly získány prostřednictvím **polostrukturovaného rozhovoru s pracovníci Nízkoprahového zařízení pro děti a mládež Bedna**, která

dlouhodobě spolupracuje se školami v území a má přímou zkušenost s dětmi ze sociálně znevýhodněného prostředí i s pedagogy.

Z rozhovoru vyplývá, že porozumění pedagogů tématům sociálního vyloučení a života menšin je velmi rozdílné a často závislé na jejich osobní zkušenosti a předchozím kontaktu s těmito tématy. Pracovnice NZDM uvedla, že velká část pedagogů vychází spíše ze zjednodušených představ či stereotypů. Jak sama popsala: *„Často se setkáváme s tím, že pedagogové vycházejí z domněnek o rodině, aniž by znali její reálnou situaci.“*

Rozhovor dále poukazuje na existenci přetrvávajících mýtů, zejména v oblasti rodičovského zájmu o vzdělávání dětí či motivace dětí ze sociálně znevýhodněného prostředí. Tyto mýty se podle respondentky mohou promítat do očekávání pedagogů vůči dětem i do jejich přístupu k řešení problémů. Zároveň však zaznělo, že vzdělávací aktivity realizované v rámci MAP přispívají k postupnému narušování těchto zjednodušených představ. Pracovnice Bedny uvedla: *„Po vzdělávání vidíme, že někteří pedagogové začínají víc rozlišovat mezi fakty a domněnkami a ptají se na kontext, ne jen na chování dítěte.“* Z rozhovoru zároveň vyplývá, že rozvoj kompetencí není u všech pedagogů rovnoměrný a závisí na míře jejich zapojení do vzdělávacích aktivit i na osobní motivaci. Přesto respondentka hodnotí směr změny jako pozitivní: *„Není to tak, že by se všichni změnili, ale je vidět posun – hlavně u těch, kteří se školení opravdu účastnili.“*

Na základě rozhovoru lze konstatovat, že vzdělávací aktivity projektu MAP vytvářejí prostor pro hlubší porozumění tématům sociálního vyloučení a menšin, avšak míra tohoto porozumění se mezi pedagogy stále výrazně liší.

SHRNUTÍ EVALUAČNÍ OTÁZKY

Kvantitativní data nelze vzhledem k nízké návratnosti závěrečných dotazníků považovat za validní. Kvalitativní zjištění však naznačují posun u části pedagogů směrem k lepšímu porozumění těmto tématům a větší reflexi vlastních stereotypů. **Evaluační otázka byla částečně naplněna.**

Evaluační otázka 7: Znají pedagogové činnost návazných organizací a vědí, na jaké instituce se mohou obrátit?

Evaluační otázka 7 byla sledována prostřednictvím úvodních a závěrečných dotazníků pro pedagogy. Zatímco úvodní dotazník vyplnilo 34 respondentů, závěrečný dotazník vyplnil pouze 1 respondent. Vzhledem k extrémně nízké návratnosti závěrečného šetření není možné považovat dotazníková data za relevantní a evaluační otázky proto nelze na základě těchto dat validně vyhodnotit. Pro její kvalitativní reflexi byl využit rozhovor s pracovnící NZDM Bedna.

Z rozhovoru vyplývá, že znalost návazných organizací u pedagogů existuje, ale často je omezená na základní povědomí nebo na osobní kontakty jednotlivců. Pracovnice Bedny uvedla, že školy se na jejich organizaci obracejí zejména v konkrétních krizových situacích, nikoli systematicky: „Většinou nás školy osloví, když už je problém hodně vyhrocený, ne jako preventivního partnera.“

Zároveň však respondentka popisuje, že zapojení Bedny do aktivit MAP přispělo k větší viditelnosti organizace a k lepší orientaci pedagogů v tom, jaké služby mohou dětem a rodinám nabídnout. Podle jejích slov: „Díky MAPu nás teď pedagogové častěji vnímají jako místo, kam se dá dítě bezpečně nasměřovat.“

Rozhovor také naznačuje, že pedagogové po absolvování vzdělávacích aktivit častěji zvažují spolupráci s návaznými službami a lépe rozumějí jejich roli. Přesto zůstává podle respondentky prostor pro další rozvoj systematictější spolupráce a jasnější nastavení komunikačních kanálů mezi školami a návaznými organizacemi.

SHRNUTÍ EVALUAČNÍ OTÁZKY

Dotazníková data nejsou pro validní vyhodnocení dostačující. Kvalitativní zjištění z rozhovorů však ukazují lepší orientaci pedagogů v síti podpůrných služeb a častější využívání konzultací s návaznými organizacemi.

Evaluační otázka byla částečně naplněna.

Evaluační otázka 8: Zvýšily se kompetence pedagogů pro práci s dětmi a žáky s SVP?

Pedagogové odpovídali na tuto otázku pomocí dotazníku, který obsahoval otázky vztahující se také k dalším evaluačním otázkám. Úvodní dotazník vyplňovali pedagogové před svým prvním vzděláváním, závěrečný pak před koncem projektu.

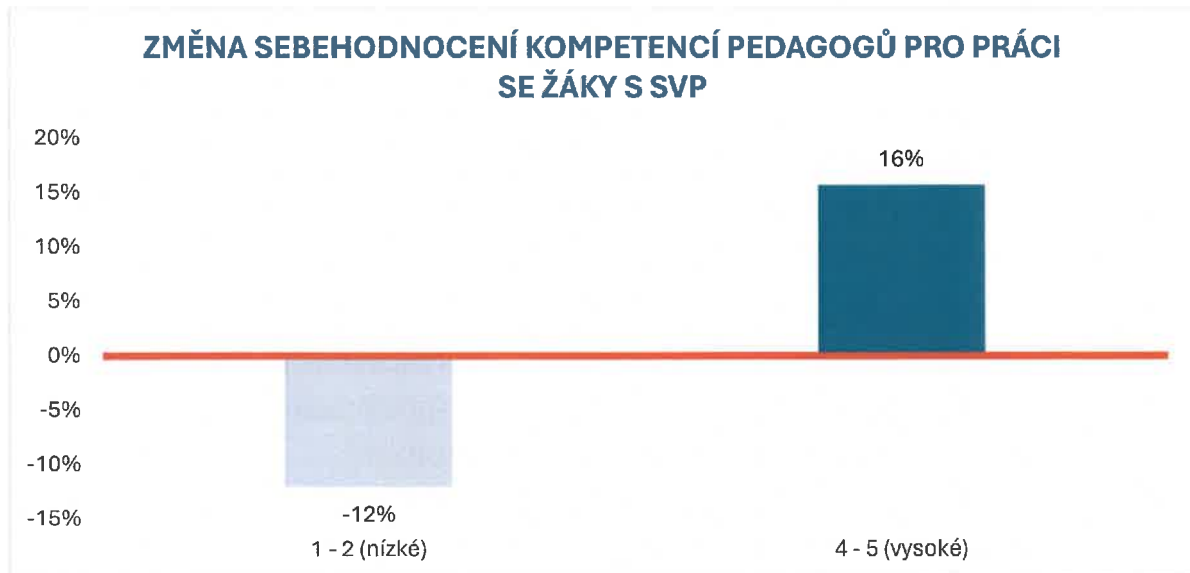
Projektová žádost předpokládala, že se vzdělávání ke zvýšení kompetencí pro práci s dětmi a žáky s SVP zúčastní 80 pedagogů. Doporučená návratnost dotazníků pro validní zodpovězení otázek je 75 %. Minimální návratnost je 50 %, tedy 40 dotazníků. Doporučený minimální počet vrácených závěrečných dotazníků nebyl splněn.

Úvodní dotazníky vyplnilo 223 pedagogů, závěrečný pouze 19 pedagogů, což představuje 8,5 % z původního počtu respondentů. Výsledky závěrečného šetření je proto nutné interpretovat s opatrností.

V obou šetřeních převažují odpovědi od pedagogických pracovníků základních škol (83 % v úvodních dotaznících a 89 % v závěrečných dotaznících).

Pedagogové hodnotili své vlastní kompetence na pětibodové škále (1 = nejnižší, 5 = nejvyšší). V úvodním dotazníku ohodnotilo své kompetence pro práci s žáky s SVP hodnotou 4 nebo 5 celkem 51 % respondentů. V závěrečném dotazníku se podíl těchto

odpovědi zvýšil na 74 %, což představuje nárůst o 23 procentních bodů. Současně došlo k poklesu počtu ohodnocení 1 nebo 2 body o 12 procentních bodů, což naznačuje posun směrem k vyššímu sebehodnocení kompetencí.



Pro posílení validity byly kompetence pedagogů v této oblasti zjišťovány také prostřednictvím kvalitativních dat (rozhovor s pracovníci NZDM).

Z rozhovoru vyplývá, že u části pedagogů je patrný **posun v přístupu k dětem se SVP**, zejména v oblasti porozumění jejich potřebám a v ochotě hledat individuální řešení. Respondentka popisuje, že pedagogové častěji reflektují kontext dítěte a méně vycházejí z rychlých závěrů o jeho chování: „Vidíme, že učitelé dnes častěji řeší, proč se to dítě chová tak, jak se chová, a nehledají hned chybu jen v něm.“ Důležitým posunem je podle respondentky také větší otevřenost pedagogů ke spolupráci s návaznými službami při práci s dětmi se SVP. Pedagogové častěji vyhledávají konzultaci nebo se ptají na možnosti podpory, což svědčí o vyšší míře profesní jistoty a orientace v systému podpůrných opatření: „Dřív se školy obracely na služby až ve chvíli, kdy už si opravdu nevěděly rady. Ted' se častěji ptají dřív a chtějí si ověřit, jak s dítětem pracovat.“

Kvalitativní data z rozhovoru s pracovníci NZDM Bedna podporují závěry dotazníkového šetření a naznačují, že u části pedagogů došlo ke zvýšení kompetencí pro práci s dětmi a žáky se SVP, zejména v oblasti porozumění potřebám dětí, komunikace a spolupráce s dalšími odbornými službami.

SHRnutí EVALUAČNÍ OTÁZKY

Kvalitativní data naznačují zvýšení profesní jistoty pedagogů, lepší porozumění potřebám dětí se SVP a častější spolupráci s odbornými službami. Rozsah změny nelze kvantitativně doložit u celé cílové skupiny.

Evaluační otázka byla částečně naplněna.

Evaluační otázka 9: Jsou pedagogové v psychické pohodě?

Tato evaluační otázka byla konkretizována prostřednictvím tří evaluačních podotázek.

- 9.1 „Znají a využívají pedagogové metody psychohygieny?“
- 9.2 „Znají a využívají pedagogové metody timemanagementu?“
- 9.3 „Znají pedagogové různé způsoby komunikace s rodiči dle konkrétní situace?“

Evaluační otázka 9 byla sledována prostřednictvím úvodního a závěrečného dotazníku pro pedagogy. Zatímco úvodní dotazník vyplnilo 45 respondentů, závěrečný dotazník vyplnili pouze 2 respondenti. Vzhledem k velmi nízké návratnosti závěrečného šetření není možné výsledky považovat za relevantní a evaluační otázku nelze na základě dotazníkových dat validně vyhodnotit.

SHRNUTÍ EVALUAČNÍ OTÁZKY

Evaluační otázku nelze na základě dostupných dat posoudit.

Evaluační otázka 10: Pracují ve školách vzdělaní odborníci?

Tato evaluační otázka byla konkretizována skrze dvě evaluační podotázky.

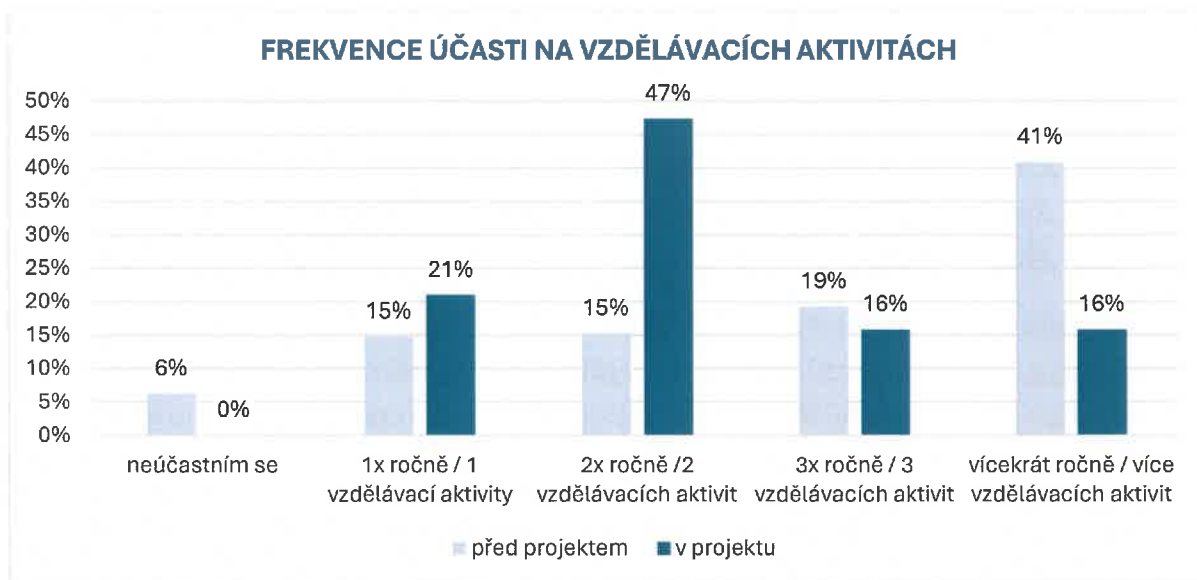
- 10.1 „Účastní se odborníci ve školách pravidelného vzdělávání?“
- 10.2 „Absolvují odborníci ve školách vhodné a kvalitní kurzy?“

Pedagogové odpovídali na tuto otázku pomocí dotazníku, který obsahoval otázky vztahující se také k dalším evaluačním otázkám. Úvodní dotazník vyplňovali pedagogové před svým prvním vzděláváním, závěrečný pak před koncem projektu.

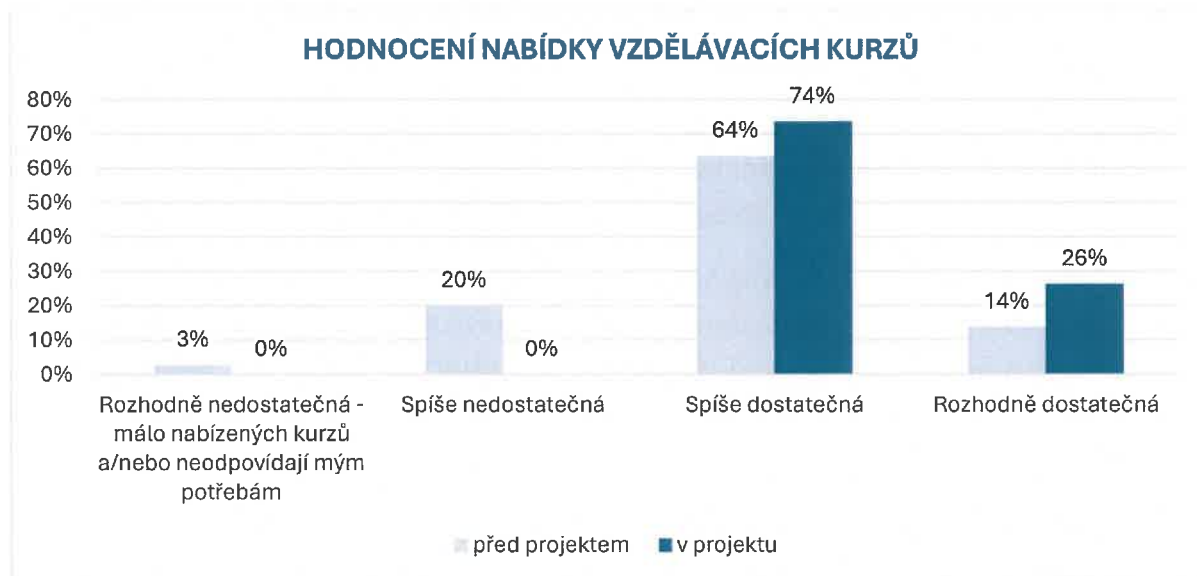
Úvodní dotazníky vyplnilo 223 pedagogů, závěrečný pouze 19 pedagogů, což představuje 8,5 % z původního počtu respondentů. Výsledky závěrečného šetření je proto nutné interpretovat s opatrností. V obou šetřeních převažují odpovědi od pedagogických pracovníků základních škol (83 % v úvodních dotaznicích a 89 % v závěrečných dotaznicích).

V úvodním dotazníku respondenti nejčastěji uváděli, že se vzdělávání účastní vícekrát než třikrát ročně (41 %). Pouze 6 % respondentů uvedlo, že se vzdělávání neúčastní. Jako důvod neúčasti uváděli časové důvody (71 %) a nevyhovující nabídku kurzů (7 %).

Ze závěrečných dotazníků vyplývá, že se pedagogové vzdělávacích aktivit projektu účastnili nejčastěji v rozsahu dvou vzdělávacích aktivit (47 %). Účast na více než třech vzdělávacích aktivitách uvedlo 16 % respondentů, což je pokles o 3 %. Tento rozdíl je pravděpodobně způsoben tím, že v úvodním dotazníku respondenti uváděli obecně všechny vzdělávací aktivity, kterých se účastní, zatímco v závěrečném dotazníku hodnotili pouze vzdělávací aktivity projektu.

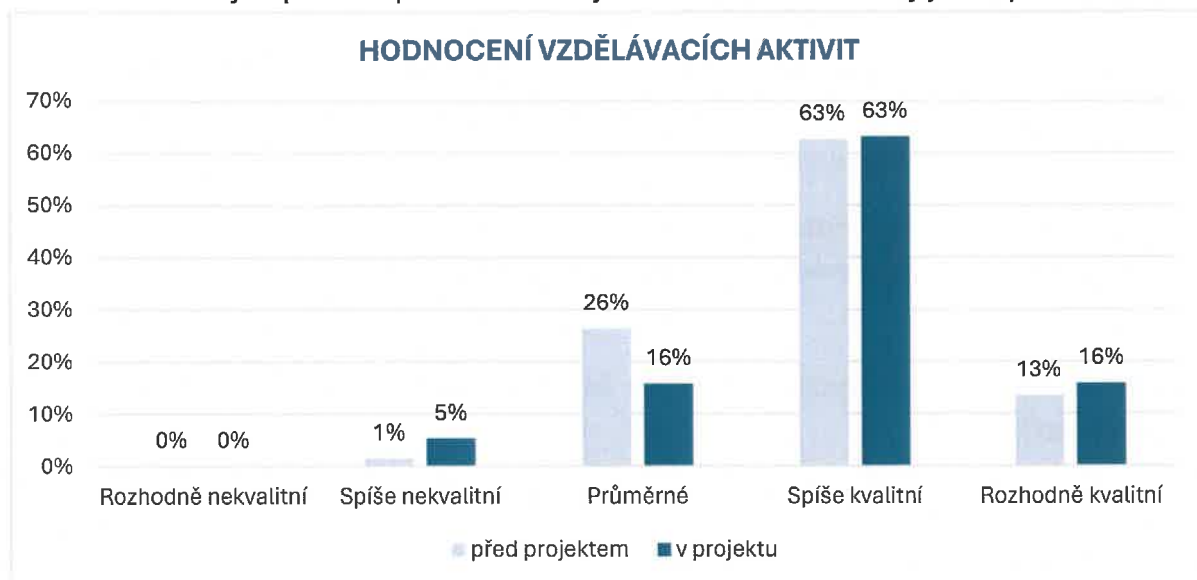


Nabídku vzdělávacích kurzů na Příbramsku hodnotili respondenti v úvodním šetření převážně pozitivně. Jako spíše dostatečnou ji označilo 64 % a jako rozhodně dostatečnou 14 %. Naopak jako spíše nedostatečnou ji ohodnotilo 20 % respondentů a jako rozhodně nedostatečnou 3 %. Nabídka vzdělávacích aktivit v rámci projektu byla v závěrečném šetření hodnocena ještě příznivěji - 74 % respondentů ji označilo jako spíše dostatečnou a 26 % jako rozhodně dostatečnou.

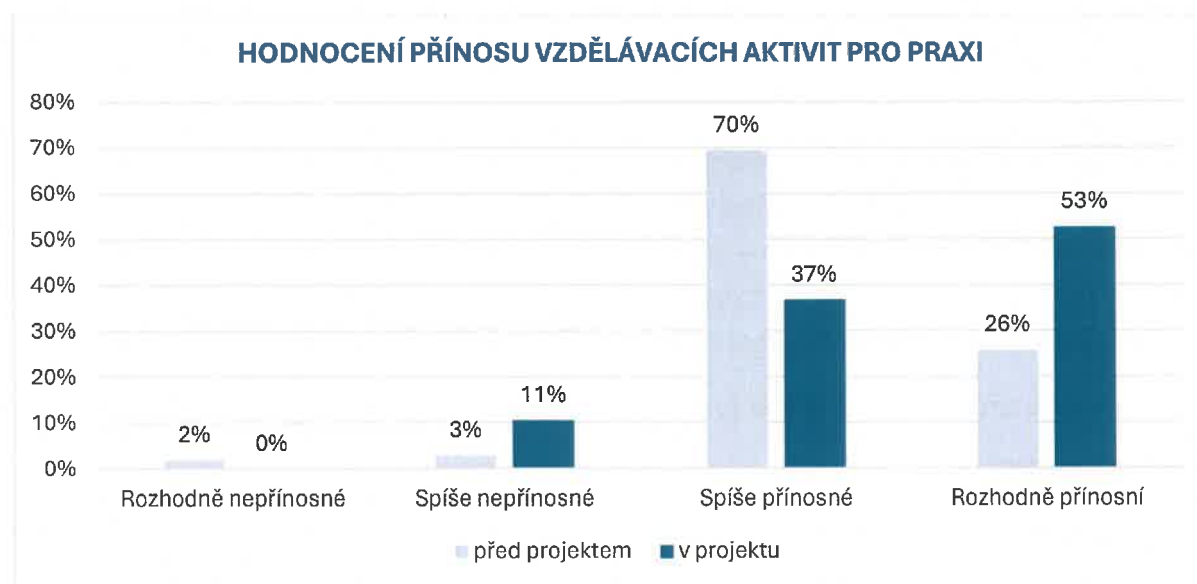


Z hlediska kvality vzdělávacích aktivit respondenti v úvodním šetření nejčastěji uváděli hodnocení spíše kvalitní (63 %) a rozhodně kvalitní (13 %). Hodnocení projektových vzdělávacích aktivit bylo obdobné – jako rozhodně kvalitní je označilo 16 % respondentů, přičemž zároveň klesl podíl hodnocení „průměrné“ (16 %, pokles o 11 procentních bodů).

Mírně se však zvýšil podíl odpovědí označujících vzdělávací aktivity jako spíše nekvalitní.



Respondenti hodnotili také přínos vzdělávání pro pedagogickou praxi. Podíl odpovědí „rozhodně přínosné“ u projektových vzdělávacích aktivit vzrostl na 53 % (oproti 26 % u vzdělávání před zapojením do projektu). Současně klesl podíl odpovědí „spíše přínosné“ a mírně se zvýšil podíl odpovědí „spíše nepřínosné“.



V otevřených odpovědích pedagogové nejčastěji zmiňovali jako přínos vzdělávání sdílení zkušeností a diskuzi s kolegy, získání nových informací, přístupů a metod do výuky a rozšíření odborných znalostí. Oceňovali také praktické ukázky, možnost zopakování dovedností a konkrétní inspirace využitelné v každodenní praxi (např. využití AI ve vyučování).

SHRNUTÍ EVALUAČNÍ OTÁZKY

Zjištění ukazují, že pedagogičtí pracovníci se pravidelně účastní dalšího vzdělávání a hodnotí absolvované kurzy jako kvalitní a přínosné pro svou praxi. Projekt MAP IV tuto skutečnost dále podporoval.

Evaluační otázka byla naplněna.

Evaluační otázka 11: Je výuka pro děti a žáky zajímavá a umožňuje jim propojovat teorii s praxí?

Tato evaluační otázka byla konkretizována prostřednictvím dvou evaluačních podotázek.

- 11.1 „Je výuka pro děti a žáky zajímavá?“
- 11.2 „Umožňuje výuka dětem a žákům propojovat teorii s praxí?“

Respondenti (pedagogové) vyplňovali úvodní dotazník vždy před projektovým dnem. Závěrečný dotazník pak s odstupem po jeho proběhnutí. Dotazníky byly původně plánovány pro děti/žáky, na základě zpětné vazby byl sběr dat realizován prostřednictvím pedagogů. Interpretace je vztažena k počtu vyplněných dotazníků, nikoliv k počtu zúčastněných dětí, protože škály v jednotlivých položkách se liší a data nejsou jednotně vážitelná.

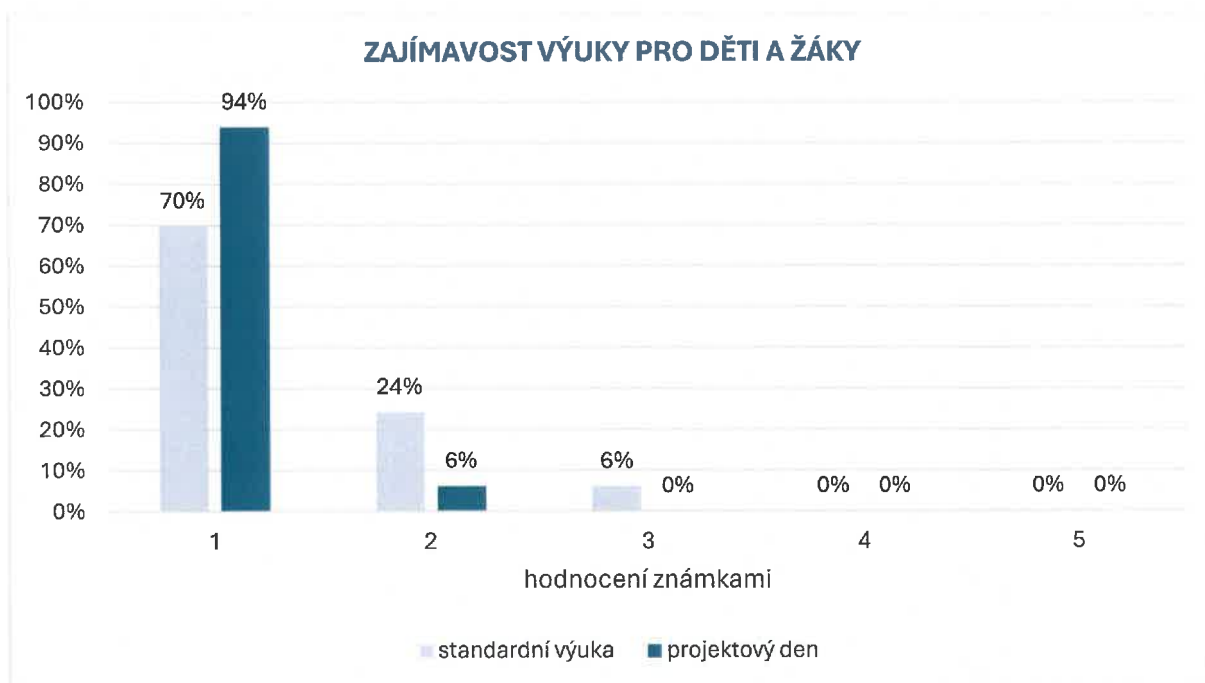
Z metodického hlediska je důležité doplnit, že v rámci EO11 byly používány různé typy škál (např. pětibodová škála, škála „lépe – stejně – hůř“ nebo škála vyjadřující míru zapojení typu „žádné – méně než polovinu – více než polovinu – všechny“). Z tohoto důvodu jsou výsledky interpretovány především na úrovni **srovnání vstupních a výstupních odpovědí** a celkového trendu změny, nikoliv prostřednictvím jednotného souhrnného indexu.

Zjištění budou prezentována zvlášť pro mateřské školy a zvlášť pro základní školy.

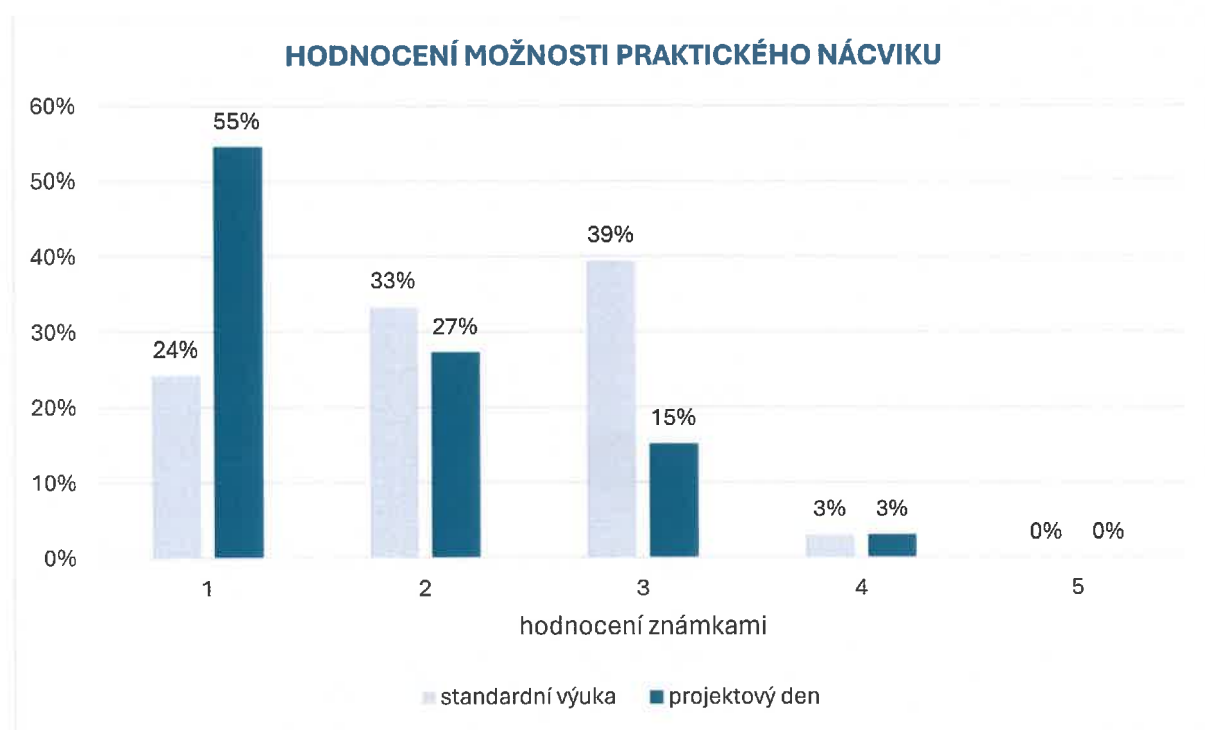
MATEŘSKÉ ŠKOLY

Celkem 33 respondentů vyplňovalo úvodní i závěrečné dotazníky k 19 projektovým dnům mateřských škol. Těchto projektových dnů se zúčastnilo 708 dětí, z toho 462 děvčat a 246 chlapců.

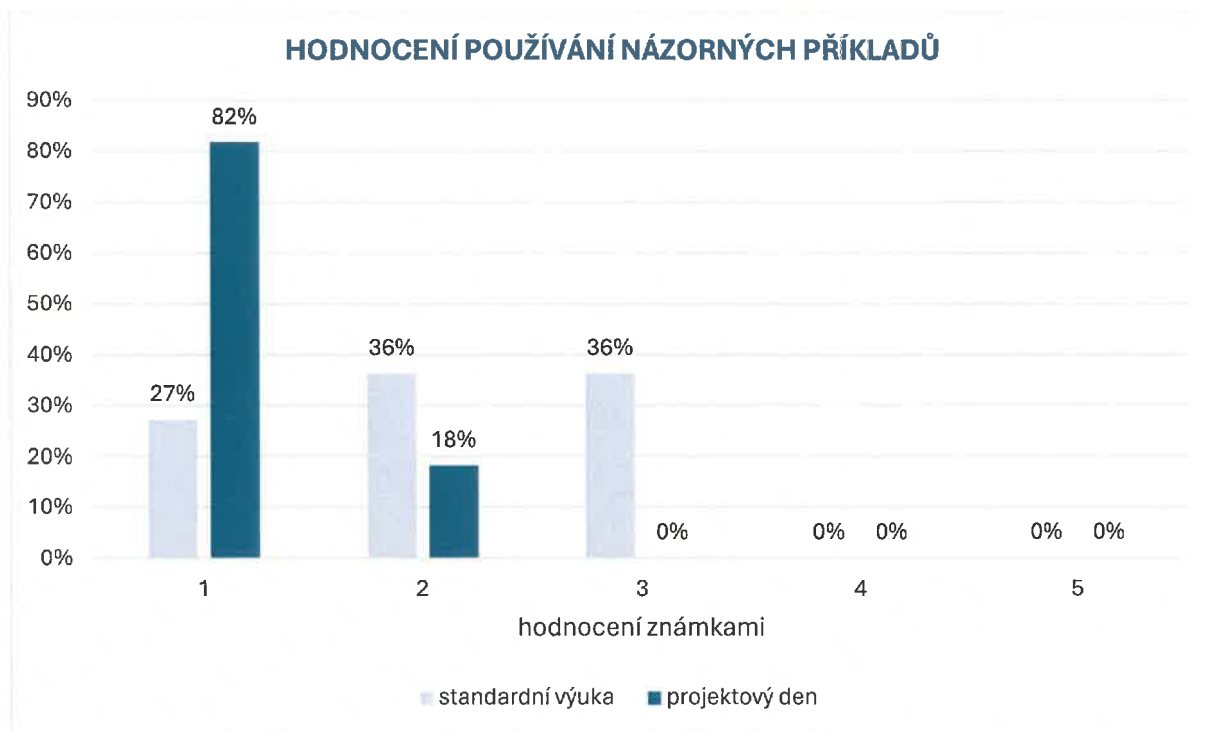
Z odpovědí pedagogů vyplývá, že po realizaci projektových dnů došlo ve většině sledovaných ukazatelů k posunu směrem k pozitivnějšímu hodnocení. Pedagogové v závěrečných dotaznících častěji uváděli, že výuka během projektových dnů byla pro děti zajímavá a že děti byly do aktivit aktivně zapojeny. Podle hodnocení pedagogů bylo 89,6 % dětí do aktivit zapojeno aktivně. Tento výsledek lze interpretovat jako indikaci, že realizované aktivity byly pro děti atraktivní a odpovídaly jejich potřebám a možnostem.



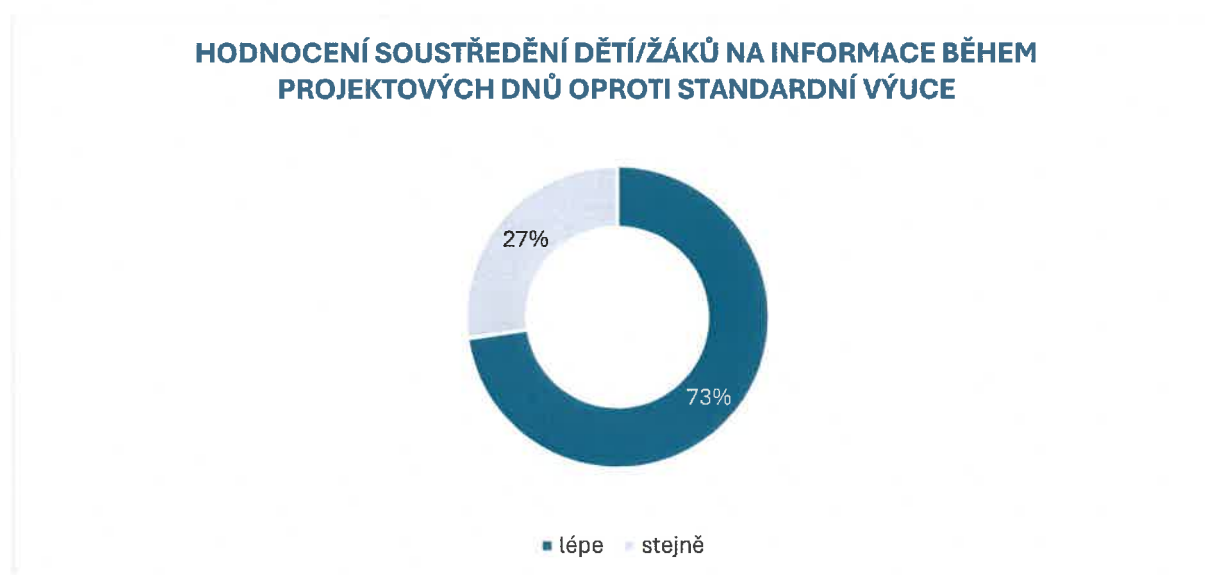
Významnou oblastí hodnocení byla také schopnost propojovat teorii s praxí. Výstupní odpovědi pedagogů naznačují, že projektové dny byly realizovány tak, aby děti nejen získaly informace, ale měly také možnost si téma prakticky vyzkoušet a zažít. Pedagogové v hodnocení uváděli vyšší míru praktických prvků ve výuce, a to například prostřednictvím názorných ukázek, společné činnosti, experimentování, tvoření či dalších aktivit, které podporují učení skrze zkušenost. Tím projektové dny naplňovaly záměr propojit vzdělávací obsah s reálnými situacemi a konkrétními činnostmi, což je u předškolního a mladšího školního věku zvláště významné.



Pedagogové rovněž hodnotili využívání názorných příkladů během projektových dnů výrazně lépe než během standardní výuky v mateřské škole – hodnocení známkou 1 se vyskytovalo podstatně častěji.



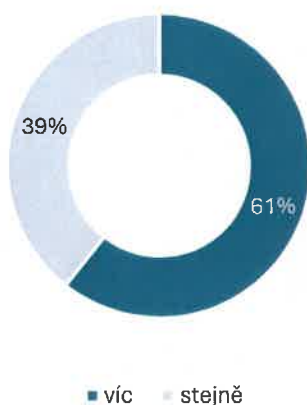
Z pohledu pedagogů se děti během projektových dnů na podávané informace soustředily lépe než během běžné výuky. Zároveň však vyplývá, že i během standardní výuky je úroveň soustředění dětí hodnocena pozitivně – 48 % pedagogů ohodnotilo soustředění dětí při běžné výuce známkou 2.



Pedagogové dále uváděli, že si děti během standardní výuky v mateřské škole zapamatují více než polovinu informací (tuto odpověď uvedlo 85 % pedagogů). Zároveň však z hodnocení vyplývá, že děti si zapamatují více informací, pokud jsou jim předávány

formou, která byla využívána během projektových dnů, tedy prostřednictvím aktivního zapojení, názornosti a praktických činností.

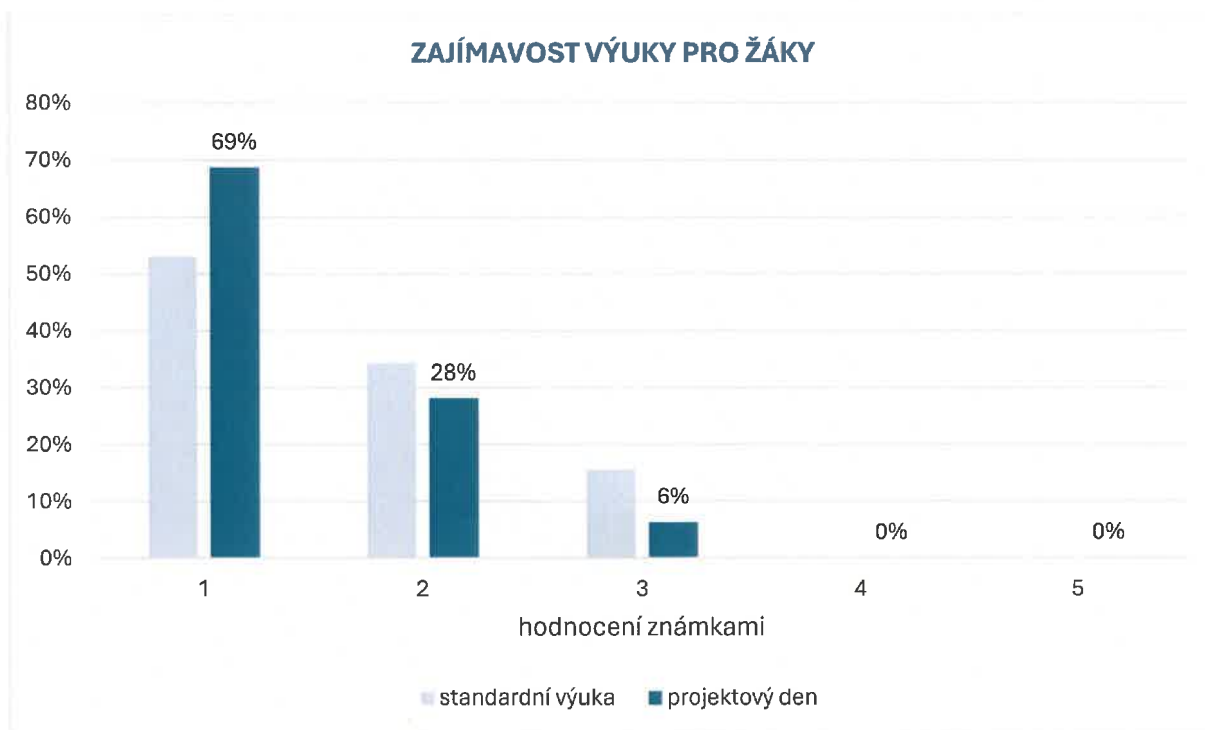
HODNOCENÍ ZAPAMATOVÁNÍ SI INFORMACÍ DĚTÍ/ŽÁKŮ BĚHEM PROJEKTOVÝCH DNŮ OPROTI STANDARDNÍ VÝUCE



ZÁKLADNÍ ŠKOLY

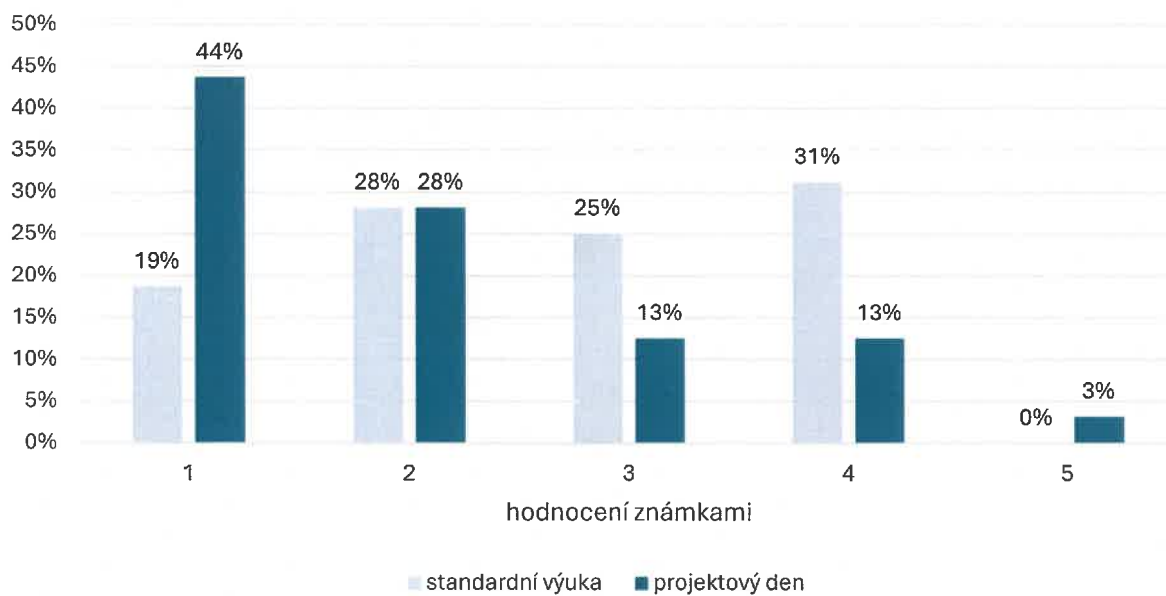
Celkem 32 respondentů vyplňovalo úvodní i závěrečné dotazníky k 16 projektovým dnům základních škol. Těchto projektových dnů se zúčastnilo 836 žáků, z toho 430 děvčat a 406 chlapců.

Z odpovědí pedagogů vyplývá, že i v prostředí základních škol došlo po realizaci projektových dnů k posunu směrem k pozitivnějšímu hodnocení výuky. Pedagogové v závěrečných dotaznících častěji uváděli, že výuka byla pro žáky zajímavá a že žáci byli do aktivit aktivně zapojeni. Dle pedagogů se do projektových dnů aktivně zapojilo 818 žáků. Projektové dny byly vnímány jako zpestření běžné výuky a jako forma vzdělávání, která podporuje motivaci žáků a jejich aktivní účast.



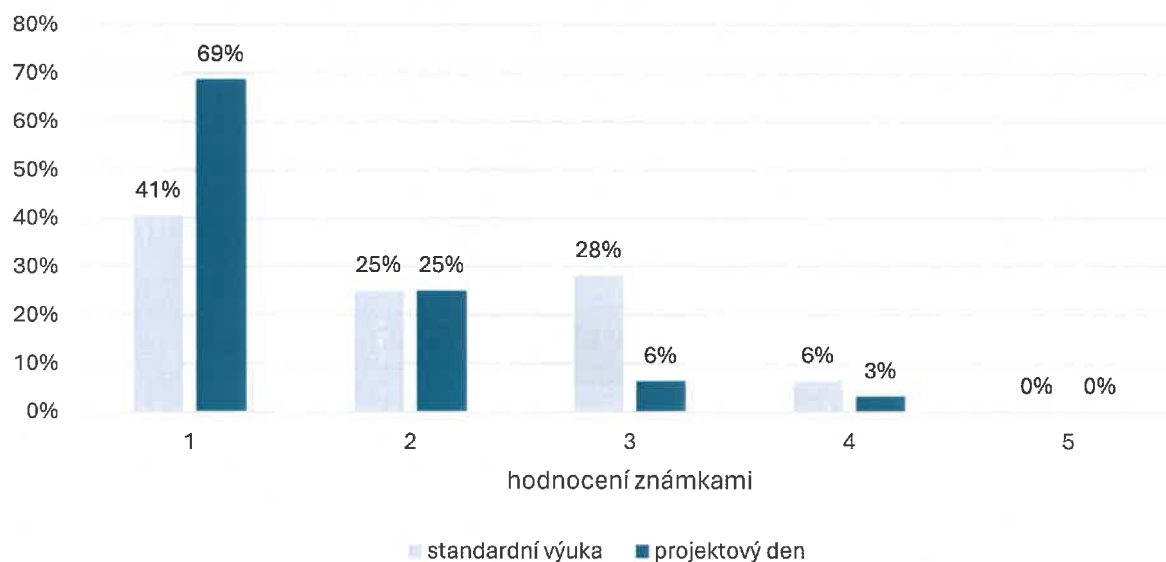
Významnou oblastí hodnocení bylo rovněž propojování teorie s praxí. Z výstupních odpovědí pedagogů vyplývá, že projektové dny poskytovaly žákům více příležitostí k praktickému uplatnění získaných poznatků než běžná výuka. Možnost praktického nácviku během projektových dnů hodnotilo známkou 1 o 22 % víc pedagogů než možnost praktického nácviku během standardních hodin výuky. Pedagogové uváděli, že žáci měli možnost pracovat s konkrétními příklady, zapojovat se do praktických činností, řešit modelové situace, diskutovat nad reálnými problémy a využívat poznatky v širších souvislostech. Tím docházelo k lepšímu pochopení probíraného tématu a k posílení smysluplnosti výuky.

HODNOCENÍ MOŽNOSTI PRAKTICKÉHO NÁCVIKU



Pedagogové zároveň hodnotili využívání názorných příkladů během projektových dnů pozitivněji než během standardní výuky (o 22 % pedagogů více udělilo hodnocení 1). Projektové dny podle jejich hodnocení vytvářely větší prostor pro práci s konkrétními situacemi, ukázkami z praxe a aktivní zapojení žáků, což přispívalo k lepšímu porozumění učivu.

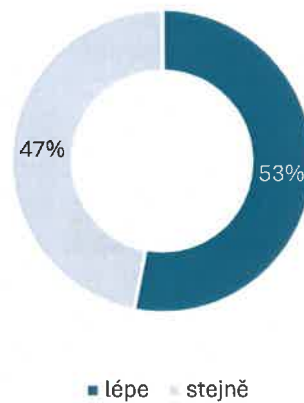
HODNOCENÍ POUŽÍVÁNÍ NÁZORNÝCH PŘÍKLADŮ



Z pohledu pedagogů se žáci během projektových dnů na podávané informace soustředili lépe než při běžné výuce. Současně však odpovědi ukazují, že i standardní výuka v základních školách je hodnocena jako relativně kvalitní – část pedagogů uváděla, že se žáci dokážou soustředit i při běžných hodinách (22 % pedagogů hodnotilo známkou 1).

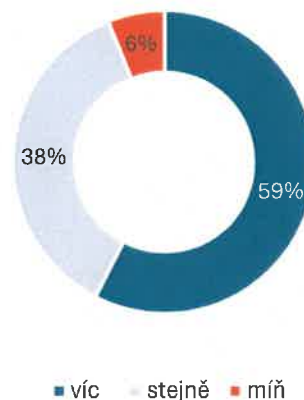
Projektové dny však byly vnímány jako forma výuky, která podporuje vyšší míru pozornosti a zájmu žáků.

HODNOCENÍ SOUSTŘEDĚNÍ ŽÁKŮ NA INFORMACE BĚHEM PROJEKTOVÝCH DNŮ OPROTI STANDARDNÍ VÝUCE



Pedagogové také uváděli, že si žáci dokážou během standardní výuky zapamatovat podstatnou část informací. Dle 66 % pedagogů si žáci zapamatují více jak polovinu informací. Závěrečná hodnocení však naznačují, že žáci si více informací zapamatují v situacích, kdy je výuka realizována prostřednictvím aktivních a praktických metod, které byly typické právě pro projektové dny.

HODNOCENÍ ZAPAMATOVÁNÍ SI INFORMACÍ ŽÁKŮ BĚHEM PROJEKTOVÝCH DNŮ OPROTI STANDARDNÍ VÝUCE



SHRNUTÍ EVALUAČNÍ OTÁZKY

Zjištění ukazují, že projektové dny a další aktivity přispívají ke zvýšení atraktivity výuky a podporují názornost a praktické uplatnění učiva. Tento efekt je patrný zejména z hodnocení pedagogů.

Evaluační otázka byla naplněna.

Evaluační otázka 12: Poznávají děti a žáci čtenářství z jiné perspektivy a budují si k němu vztah?

Tato evaluační otázka byla konkretizována skrze dvě evaluační podotázky.

- 12.1 „Poznávají děti a žáci čtenářství z jiné perspektivy?“
- 12.2 „Získávají děti a žáci vztah ke čtenářství?“

Podklady pro tuto evaluační otázku byly sebrány během polostrukturovaného rozhovoru s pracovnící Knihovny Jana Drdy, která se dlouhodobě podílí na realizaci aktivit podporujících čtenářskou gramotnost dětí i rodičů v rámci projektu MAP.

Z rozhovoru vyplývá, že knihovna cíleně nabízí dětem a žákům možnost poznávat knihy a čtenářství **jinými formami než tradiční školní výukou**. Respondentka popisuje využívání herních, zážitkových a kreativních metod: „*Hrají si. Děláme komiksové hodiny, pocitové hodiny, šipkované.*“ Děti tak podle respondentky zjišťují, že knihy nejsou pouze povinnou školní četbou, ale mohou mít širší přesah a souvislost s jejich vlastním prožíváním: „*Děti najednou zjistí, že knížky mají i nějaký přesah.*“ Pozitivní zpětná vazba dětí je patrná i z jejich chování po aktivitách: „*Děti se pak ptají, kdy půjdou příště.*“

Respondentka vnímá, že aktivity knihovny podporují u dětí **kladný vztah ke čtenářství**, i když ne vždy přímo ve formě zvýšeného čtení knih. Děti si především budují vztah ke knihovně jako bezpečnému a podnětnému prostředí: „*Zvyšuje se zájem být v takových prostředích.*“ U části dětí pak dochází i k přímému zájmu o knihy a půjčování literatury: „*Některé děti jdou přímo k regálům a vyberou si knížku.*“

SHRnutí EVALUAČNÍ OTÁZKY

Kvalitativní data potvrzují, že děti a žáci poznávají čtenářství prostřednictvím zážitkových a netradičních aktivit a budují si pozitivní vztah ke knihám i knihovnám jako podnětnému prostředí.

Evaluační otázka byla naplněna.

Evaluační otázka 13: Rozvíjí děti a žáci včetně těch z nepodnětného prostředí svou čtenářskou gramotnost?

Podklady pro tuto evaluační otázku byly sebrány během polostrukturovaného rozhovoru s pracovnící Knihovny Jana Drdy, která se dlouhodobě podílí na realizaci aktivit podporujících čtenářskou gramotnost dětí i rodičů v rámci projektu MAP.

Z rozhovoru vyplývá, že aktivity knihovny mají **významný přínos zejména pro děti z nepodnětného prostředí**, pokud se k nim podaří tyto děti dostat. Respondentka popisuje velmi pozitivní zkušenosti z dlouhodobé práce s dětmi v prostředí školy, kde je knihovna přímo dostupná: „*Na Waldorfu to bylo vidět – děti z nepodnětného prostředí hltaly úplně všechny ty příběhy.*“ Zásadní roli podle respondentky hraje **dostupnost knihovny přímo**

ve škole a pravidelný kontakt s knihami: „*Je strašně důležité, že ta knihovna je přímo v té škole.*“

Z rozhovoru zároveň vyplývá, že rozvoj čtenářské gramotnosti u dětí z nepodnětného prostředí je proces dlouhodobý a závislý na systematické podpoře ze strany školy i dalších institucí.

SHRnutí EVALUAČNÍ OTÁZKY

Rozvoj čtenářské gramotnosti je patrný zejména u dětí, které jsou zapojeny do dlouhodobých a systematických aktivit realizovaných přímo ve škole. Dopad nelze plošně doložit u všech dětí z nepodnětného prostředí.

Evaluační otázka byla částečně naplněna.

Evaluační otázka 14: Přispívá spolupráce s NZDM Bedna ke kompenzaci tlaku ve škole?

Tato evaluační otázka byla konkretizována prostřednictvím dvou evaluačních podotázek.

- 14.1 „Zvládají děti a žáci lépe školní nároky a stres s tím spojený?“
- 14.2 „Zvládají děti a žáci lépe tlak spojený se sociálními vztahy ve škole?“

Evaluační otázka 14 byla sledována prostřednictvím kvalitativních dat získaných z polostrukturovaného rozhovoru s pracovnící Nízkoprahového zařízení pro děti a mládež Bedna, které dlouhodobě pracuje s dětmi a žáky ohroženými školním neúspěchem, stresem a obtížemi v sociálních vztazích. Výsledky slouží jako doplňující vhled k tématu a nejsou interpretovány jako plošné hodnocení všech dětí a žáků.

Z rozhovoru vyplývá, že spolupráce s NZDM Bedna může přispívat ke **snížení školního stresu** u části dětí a žáků, kteří se účastní jejích aktivit. Respondentka popisuje, že Bedna pro děti představuje bezpečný prostor, kde mohou otevřeně mluvit o obtížích spojených se školou, aniž by byli hodnoceni nebo sankcionováni. Tento prostor podle ní pomáhá dětem lépe zpracovávat tlak, který na ně ve škole působí. Pracovnice NZDM uvedla: „*Děti tady často mluví o tom, co se jim ve škole nedaří nebo z čeho mají strach, a už jen to, že to mohou říct nahlas, jim hodně uleví.*“

Z rozhovoru dále vyplývá, že u dětí, které Bednu navštěvují pravidelně, je patrná lepší schopnost zvládat školní nároky, a to zejména díky tomu, že získávají podporu při řešení konkrétních problémů a postupně se učí, jak se se stresem vyrovnávat. Respondentka popsala:

„*Když mají děti možnost si tady věci rozebrat, tak pak ve škole reagují klidněji a nejsou tak rychle ve stresu.*“

Tyto zkušenosti naznačují, že aktivity NZDM Bedna mohou fungovat jako **kompenzační prvek školního tlaku**, zejména u dětí, které nemají dostatečnou podporu v rodinném prostředí.

Také v oblasti sociálních vztahů ve škole respondentka popisuje pozitivní vliv spolupráce s NZDM Bedna. Z rozhovoru vyplývá, že děti a žáci se v zařízení často obracejí na pracovníky Bedny s problémy týkajícími se vztahů se spolužáky, konfliktů ve třídě, pocitu vyloučení nebo zkušeností se šikanou. Respondentka uvedla: „*Velká část témat, která děti přinášejí, se týká vztahů ve třídě – pocitu, že někam nepatří, že je někdo odmítá nebo že se jim někdo posmívá.*“

Pracovnice NZDM popsala, že prostřednictvím individuální práce i skupinových aktivit se děti učí své situace pojmenovat, hledat řešení a lépe chápat vlastní emoce i chování ostatních. To jim následně pomáhá zvládat tlak vyplývající ze sociálních vztahů ve škole. Jak uvedla: „*Když si tady ty situace projdeme, děti pak často říkají, že už se ve třídě nebojí tolik ozvat nebo že vědí, jak reagovat.*“

Z rozhovoru rovněž vyplývá, že Bedna může fungovat jako prostředník mezi dítětem, školou a rodinou, což přispívá ke zmírnění napětí a lepšímu zvládnutí sociálních situací ve školním prostředí.

Kvalitativní data z rozhovoru s pracovnící NZDM Bedna naznačují, že spolupráce s touto organizací může přispívat ke kompenzaci tlaku, který děti a žáci zažívají ve škole. Tento přínos se projevuje jak v oblasti zvládnutí školních nároků a stresu, tak v oblasti tlaku spojeného se sociálními vztahy ve škole. Zjištění vycházejí z odborného pohledu pracovníce NZDM a nelze je generalizovat na všechny děti a žáky, přesto však poskytují důležitý vhled do dopadu spolupráce školy s nízkoprahovou službou.

SHRNUTÍ EVALUAČNÍ OTÁZKY

Kvalitativní zjištění ukazují, že spolupráce s NZDM Bedna přispívá ke snížení školního stresu a tlaku u části zapojených dětí a žáků a poskytuje jim bezpečný prostor pro řešení obtíží.

Evaluační otázka byla naplněna.

Evaluační otázka 15: Rozvinula se přínosná spolupráce mezi aktéry působícími ve vzdělávání?

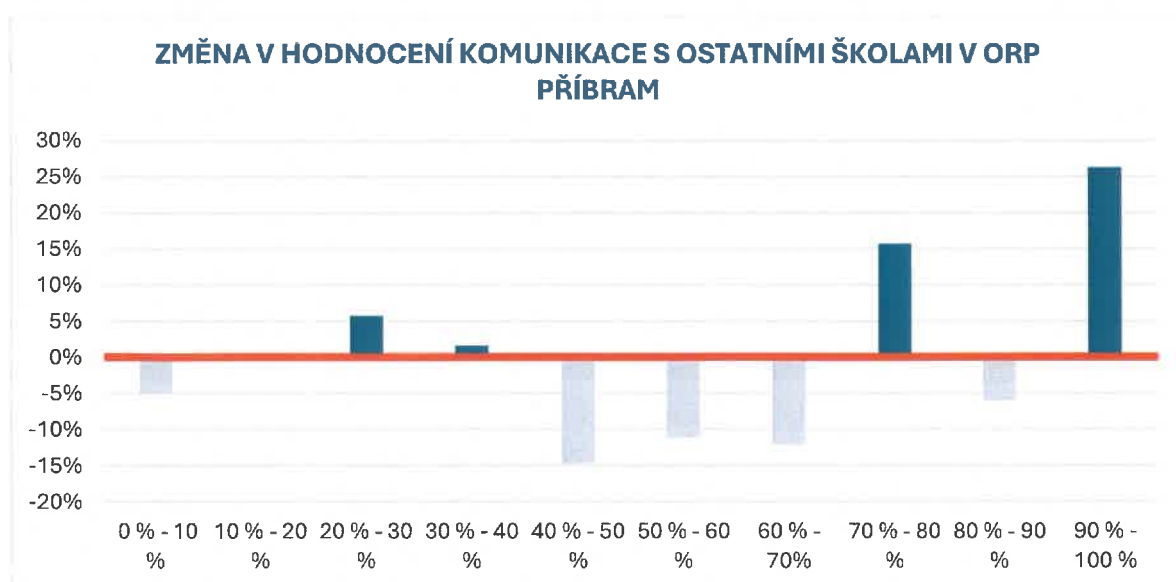
Data k této evaluační otázce byla získána prostřednictvím úvodních a závěrečných dotazníků určených ředitelům škol a školských zařízení.

Projektová žádost předpokládala, že se setkávání a vzdělávání zúčastní 40 členů vedení škol z ORP Příbram. Doporučená návratnost dotazníků pro validní zodpovězení otázek je

75 %. Minimální návratnost je 50 %, tedy 20. Doporučený minimální počet vrácených závěrečných dotazníků byl splněn.

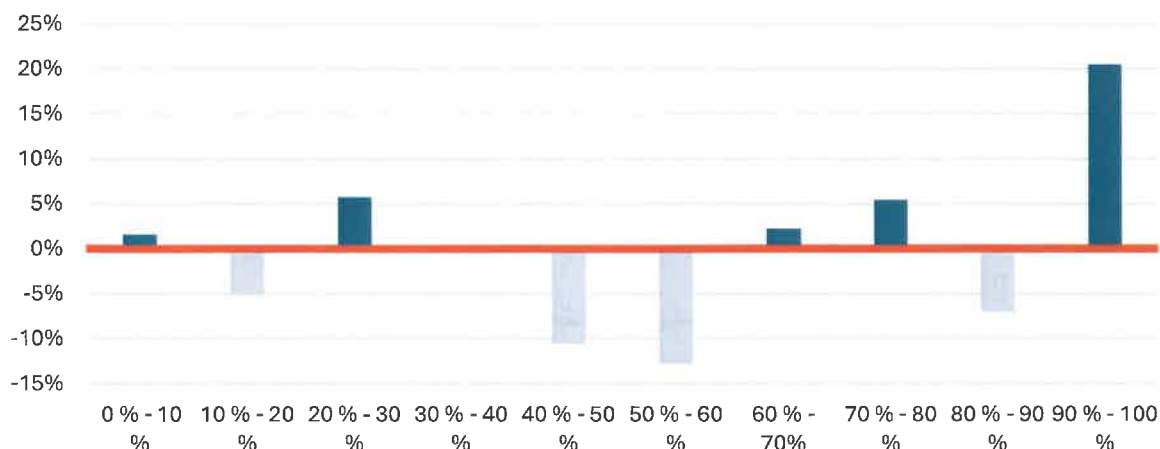
Úvodní dotazník vyplnilo celkem **39 ředitelů**, závěrečný dotazník **24 ředitelů**. V obou případech dominovali ředitelé základních nebo mateřských škol. Vzhledem k rozdílnému počtu respondentů je nutné výsledky interpretovat s opatrností a zaměřit se především na směr změn mezi vstupním a výstupním šetřením.

Z porovnání vstupních a výstupních odpovědí vyplývá, že vedení škol v závěru projektu vnímá **zlepšení komunikace mezi jednotlivými školami i dalšími aktéry ve vzdělávání**. Zatímco v úvodním šetření hodnotila komunikaci s ostatními školami většina respondentů v rozmezí **40–60 %**, v závěrečném šetření se hodnocení posunulo směrem k vyšším hodnotám, především do pásma **60–80 % a 80–100 %**.



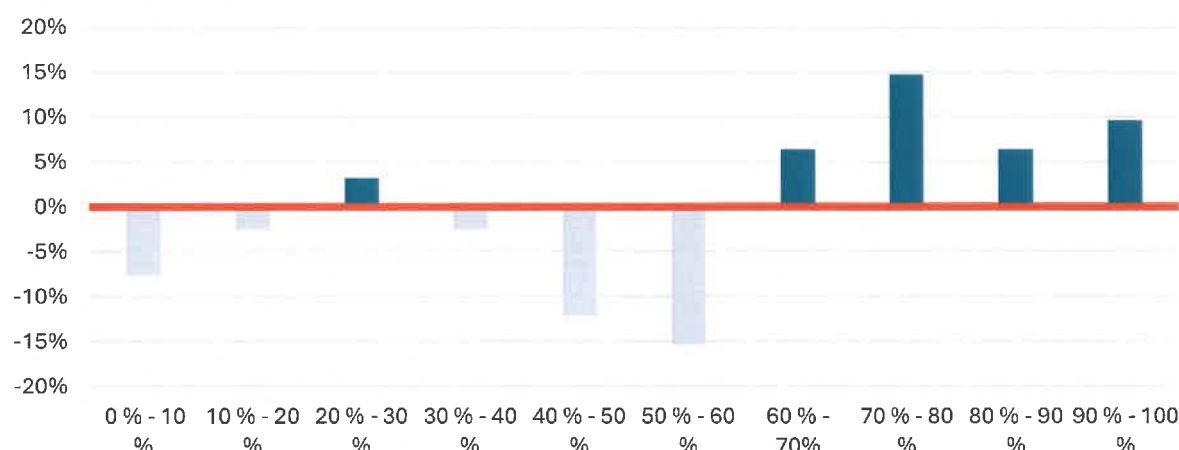
Také vnímání spolupráce mezi školami se zlepšilo. V úvodním šetření hodnotilo nejvíce respondentů (23 %) spolupráci v rozmezí 40-50 %. V závěrečném šetření pak nejvíce respondentů (33 %) hodnotilo spolupráci v rozmezí 90-100%.

ZMĚNA V HODNOCENÍ SPOLUPRÁCE S DALŠÍMI ŠKOLAMI V ORP PŘÍBRAM



Závěrečné odpovědi ředitelů rovněž naznačují, že v průběhu projektu došlo k **rozšíření spolupráce mezi školami a dalšími aktéry**. Více jak dvě třetiny (67 % ředitelů) uvedlo, že díky projektu MAP IV ORP Příbram došlo k navázání nových kontaktů či partnerství. Zároveň o 5 % stoupl počet škol, které spolupracují s více jak 5 dalšími aktéry ve vzdělávání. Před zahájením účasti v projektu hodnotili ředitelé spolupráci s dalšími aktéry nejčastěji v rozmezí 40-50 % (31 % ředitelů). Před ukončením projektu byla nejčastěji spolupráce hodnocena v rozmezí 90-100 %. Tuto hodnotu označilo 25 % ředitelů. Část respondentů uvedla, že díky aktivitám projektu navázali nové kontakty nebo prohloubili již existující spolupráci. Oproti vstupnímu šetření se ve výstupních dotaznících častěji objevovala vyšší hodnocení míry spolupráce, což svědčí o pozitivním posunu v této oblasti.

ZMĚNA V HODNOCENÍ KOMUNIKACE S DALŠÍMI AKTÉRY VE VZDĚLÁVÁNÍ V ORP PŘÍBRAM



Výsledky naznačují, že realizované aktivity přispěly k rozvoji komunikace a spolupráce mezi aktéry působícími ve vzdělávání v území. Změny se projevují především v posunu hodnocení směrem k vyšším hodnotám a ve vnímání větší propojenosti škol a dalších

institucí. Přestože je nutné výsledky vzhledem k počtu respondentů interpretovat s opatrností, data ukazují konzistentní trend směrem k posílení spolupráce.

SHRnutí EVALUAČNÍ OTÁZKY

Z dotazníkových šetření a kvalitativních dat vyplývá posílení spolupráce, navázání nových kontaktů a lepší orientace v síti aktérů působících ve vzdělávání v území ORP Příbram.

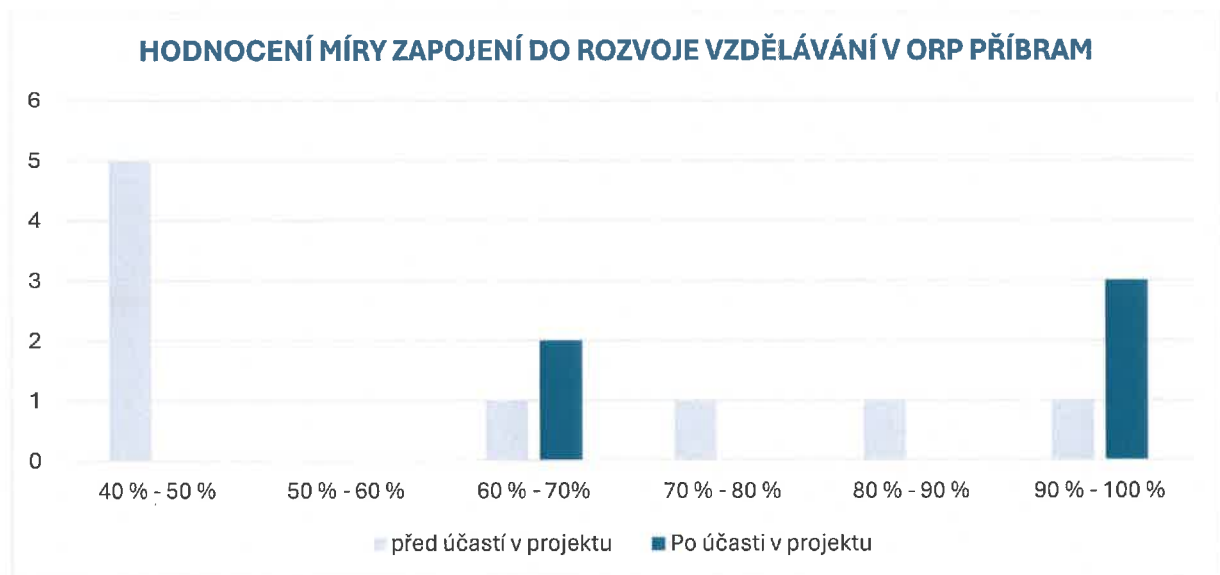
Evaluační otázka byla naplněna.

Evaluační otázka 16: Jsou do rozvoje vzdělávání více zapojení všichni dotčení aktéři?

Data k této evaluační otázce byla získána prostřednictvím analýzy sociálních sítí, a dotazníkového šetření mezi zástupci škol, zřizovatelů, školských poradenských zařízení, veřejné správy a dalších organizací působících ve vzdělávání.

Dotazníkového šetření se **zúčastnilo 9 respondentů na začátku projektu a 5 respondentů na konci**. Vzhledem k nízkému počtu respondentů je nutné výsledky interpretovat s opatrností a zaměřit se především na směr a charakter změn.

Z dat vyplývá, že zřizovatelé v závěru projektu vnímají **vyšší míru svého zapojení** do rozvoje vzdělávání v ORP Příbram. Zatímco v úvodním šetření většina respondentů hodnotila své zapojení v rozmezí **40–50 %**, v závěrečném dotazníku **většina respondentů uvedla hodnoty v pásmu 60–100 %**, přičemž **3 z 5 zřizovatelů** hodnotili své zapojení na úrovni **90–100 %**.



Podobný posun směrem k vyšším hodnotám se objevil také při hodnocení zapojení škol, které zřizovatelé spravují, a dále při hodnocení zapojení ostatních zřizovatelů, Odboru školství, kultury a sportu města Příbram a dalších aktérů ve vzdělávání. Všechny tyto

skupiny byly v závěrečném šetření hodnoceny vyššími hodnotami než na počátku projektu.

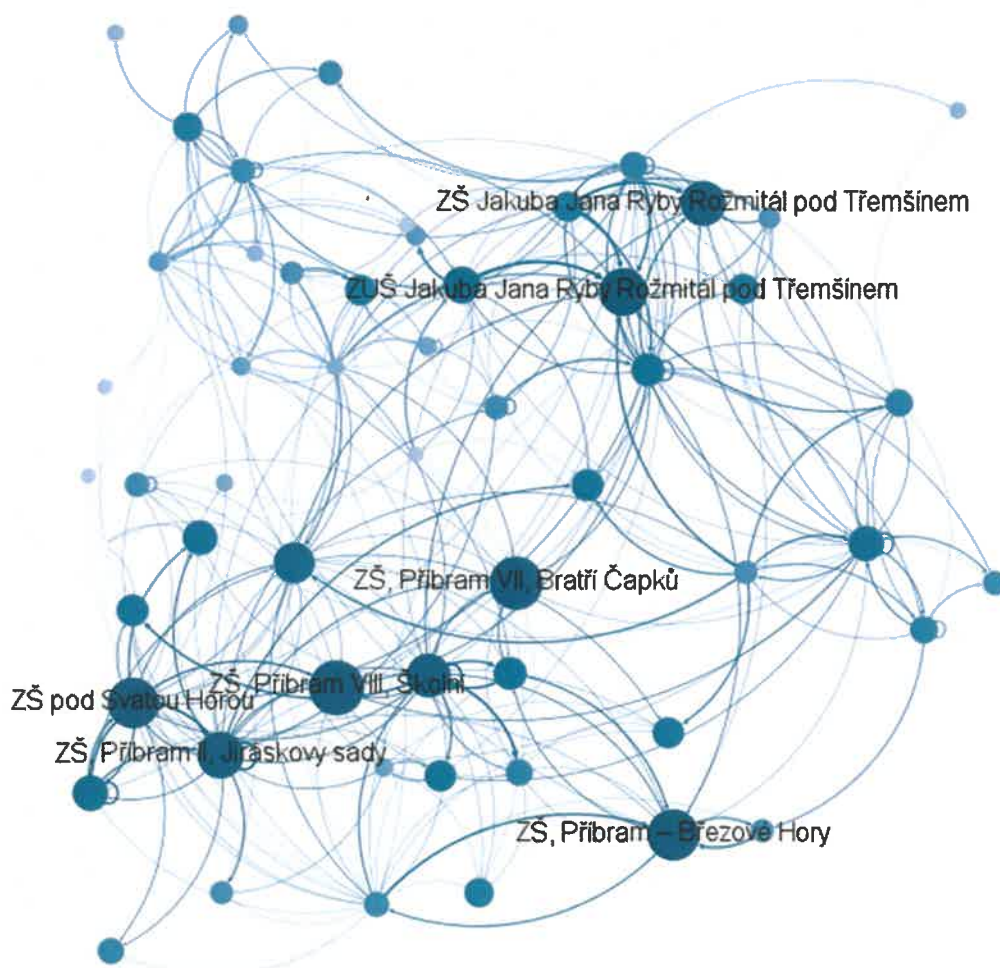
Subjektivní vnímání změny potvrdily i přímé otázky závěrečného dotazníku. Respondenti uváděli, že se nyní cítí **výrazně více zapojeni** do rozvoje vzdělávání v ORP Příbram, že projekt **významně změnil jejich pohled na roli zřizovatele ve vzdělávání**, a že jim projekt **významně pomohl lépe porozumět potřebám škol**.

Na základě analýzy sociálních sítí byly vytvořeny mapy vztahů mezi jednotlivými aktéry. Výsledná síť zachycuje **reálné komunikační a spolupracující vztahy**, nikoliv pouze formální struktury. Síť je **orientovaná a vážená** – aktéři se mohli lišit v tom, koho uváděli, a také v intenzitě komunikace.

Výsledky ukazují, že v ORP Příbram existuje **funkční a propojená síť aktérů**, kteří se podílejí na rozvoji vzdělávání. Komunikace neprobíhá pouze uvnitř jednotlivých sektorů (školy, sociální služby, veřejná správa), ale **výrazně napříč sektory**.

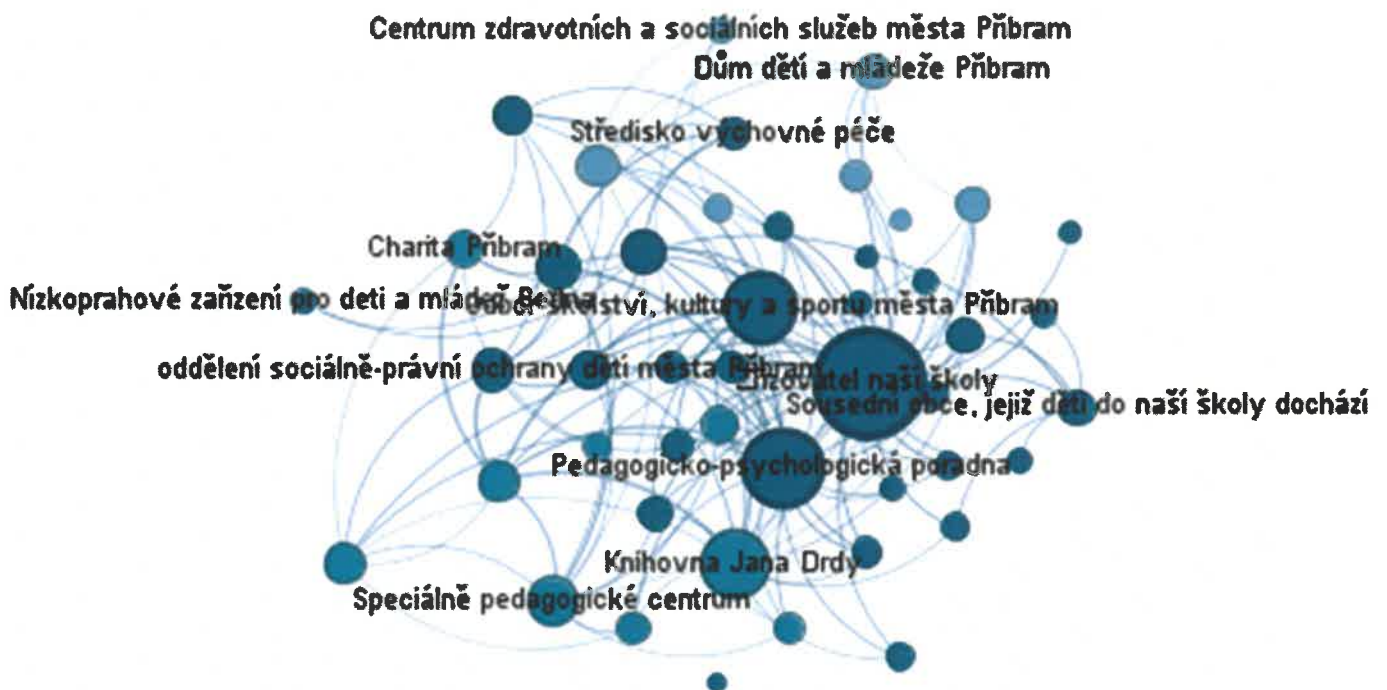
Školy v území nejsou izolované, ale tvoří propojenou síť, ve které dochází k opakované a v některých případech intenzivní spolupráci. Zároveň je patrné, že míra zapojení jednotlivých škol není zcela rovnoměrná. Vedle škol s vysokým počtem vazeb a intenzivní komunikací se vyskytují i školy s omezenějším rozsahem kontaktů.

Graf 1: Mapa sítě vztahů mezi školami v území



Školy udržují kontakty také s dalšími aktéry, jejichž činnost se dotýká vzdělávání – např. poskytovatelé sociálních služeb pro rodiny s dětmi, poradenské služby a veřejná správa. Analýza sociálních sítí ukazuje existenci relativně husté sítě. Zároveň je patrné, že míra zapojení jednotlivých aktérů není zcela rovnoměrná. Někteří aktéři, jako třeba pedagogicko-psychologická poradna, mají velmi časté nebo velmi intenzivní kontakty se školami. Naopak jiní aktéři, například nízkoprahové zařízení pro děti a mládež, mají nízký počet vazeb na školy.

Graf 2: Mapa sítě vztahů mezi školami a dalšími aktéry

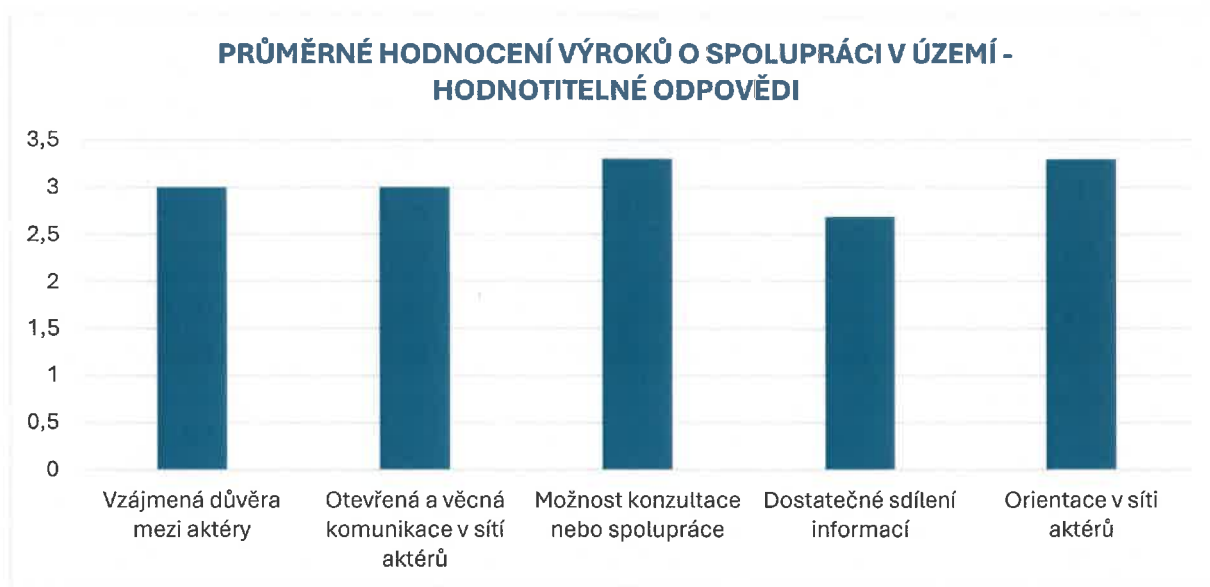


Do analýzy sociálních sítí byli zapojeni také aktéři veřejné správy – zřizovatelé škol, odbor školství, oddělení sociálně-právní ochrany dětí, městská knihovna. Výsledky ukazují, že veřejná správa udržuje pravidelné vazby se školami napříč většinou obcí ORP Příbram. Intenzita spolupráce se liší podle lokality a role aktéra, což odpovídá zjištěním z pohledu škol i dalších organizací. Pohled veřejné správy potvrzuje výsledky analýzy sociálních sítí získané od škol a dalších organizací a dokládá, že spolupráce v území je funkční, avšak diferencovaná podle místních podmínek a role jednotlivých aktérů.

Aktéři projektu hodnotili vzájemnou spolupráci také skrze otázky zaměřené na jejich subjektivní vnímání důvěry, komunikace, pomoci a předávání informací mezi aktéry. Jejich odpovědi ukazují, že spolupráce je vnímána jako funkční a založená na základní míře důvěry, dostupnosti partnerů a orientace v síti aktérů. Většina respondentů uvádí, že ví, na koho se obrátit při řešení konkrétních situací žáků, a že partnerské organizace jsou v případě potřeby dostupné ke konzultaci nebo spolupráci.

Tyto výsledky korespondují se zjištěními analýzy sociálních sítí, která ukazuje existenci funkční sítě vztahů mezi školami, podpůrnými organizacemi a veřejnou správou. Spolupráce je přitom vnímána diferencovaně podle role aktéra, přičemž nejvyšší míra shody a intenzity je patrná u systémových aktérů.

Následující graf znázorňuje průměrné hodnocení výroků týkajících se spolupráce mezi aktéry v území ORP Příbram. Celkově graf potvrzuje, že spolupráce v území je vnímána jako funkční, s identifikovatelnými oblastmi pro další rozvoj.



Podrobné rozpracování této evaluační otázky je uvedeno v Příloze 1.

SHRNUTÍ EVALUAČNÍ OTÁZKY

Zjištění ukazují, že zapojení aktérů do rozvoje vzdělávání se v území posílilo, avšak s rozdílnou intenzitou mezi jednotlivými skupinami aktérů. Síť spolupráce je funkční, nikoli však rovnoměrná.

Evaluační otázka byla částečně naplněna.

Evaluační otázka 17: Získává veřejnost povědomí o projektu, o vzdělávání v regionu a organizacích, které jsou do vzdělávání zapojeny?

Povědomí veřejnosti o projektu MAP IV ORP Příbram, o rozvoji vzdělávání v území ORP Příbram a o organizacích zapojených do vzdělávání bylo budováno systematicky a dlouhodobě prostřednictvím komunikačních a informačních aktivit vycházejících z Komunikačního plánu projektu. Tento plán byl zpracován v souladu s Pravidly MAP IV, schválen Řídicím výborem MAP a v průběhu realizace projektu byl průběžně vyhodnocován jako funkční a odpovídající potřebám projektu i cílových skupin.

Základním nástrojem informování veřejnosti byly webové stránky projektu a facebookový profil MAP, které sloužily k pravidelnému zveřejňování informací o realizaci projektu, průběhu jednotlivých aktivit, dosažených výstupech a plánovaných vzdělávacích akcích. Tyto online komunikační kanály zajišťovaly průběžnou a snadno dostupnou informovanost široké veřejnosti, rodičů, pedagogů i dalších aktérů ve vzdělávání.

Významnou roli v informování veřejnosti sehrála medializace projektu v regionálním tisku a obecních zpravodajích. V průběhu realizace projektu bylo publikováno celkem 9 článků v tištěných periodikách měst a obcí v území ORP Příbram, které informovaly o projektu MAP, jeho aktivitách, přínosech pro region a zapojených organizacích. Tyto výstupy přispěly k šíření informací o projektu i v případech, kdy nebylo možné některé z nich formálně vykázat do Zpráv o realizaci z důvodu nedodržení pravidel povinné publicity.

Komunikační plán dále kladl důraz na přímou komunikaci s cílovými skupinami a aktéry v území, a to prostřednictvím e-mailové komunikace, osobních konzultací, jednání Řídicího výboru MAP, pracovních skupin a veřejných setkání. Tyto formy komunikace umožňovaly nejen předávání informací, ale také zapojení aktérů do diskuse o potřebách a prioritách vzdělávání v regionu.

V průběhu realizace projektu byla sbírána data také prostřednictvím ankety určené široké veřejnosti, která zjišťovala povědomí o projektu, jeho aktivitách a zapojených organizacích. Anketu vyplnili čtyři respondenti, což neumožňuje kvantitativní vyhodnocení povědomí veřejnosti. Výsledky ankety proto slouží pouze jako doplňkový zdroj informací a potvrzení trendu, nikoli jako hlavní podklad pro hodnocení této evaluační otázky.

SHRnutí EVALUAČNÍ OTÁZKY

Projekt MAP IV ORP Příbram systematicky a kontinuálně informoval veřejnost o vzdělávání v regionu, o projektu MAP a o zapojených organizacích prostřednictvím online nástrojů, regionálních médií a přímé komunikace. Přímé měření povědomí veřejnosti bylo omezené, nicméně rozsah a forma komunikačních aktivit naplnily cíle projektu v oblasti informování a publicity.

Evaluační otázka byla naplněna.

5. SHRnutí A DOPORUČENí

Na základě vyhodnocení evaluačních otázek lze shrnout následující klíčová zjištění:

Projekt MAP IV ORP Příbram měl prokazatelný pozitivní dopad na rodiče dětí a žáků, zejména v oblasti porozumění vývoji dítěte, orientace v rizicích a posílení praktických rodičovských kompetencí. Vzdělávací aktivity pro rodiče byly hodnoceny jako přínosné a vedly ke zvýšení jejich informovanosti i sebedůvěry při podpoře vzdělávání dětí.

Rodiče se aktivně zapojují do komunitních a školních aktivit, zejména formou účasti na akcích školy a společných aktivitách s dětmi. Méně výrazné je jejich zapojení do systematického předávání podnětů směrem k pedagogům a vedení škol, což naznačuje rozdíl mezi komunitní participací a spoluúčastí na vzdělávacím plánování.

U pedagogických pracovníků projekt přispěl k rozšíření profesních znalostí, inspirace a orientace v síti podpůrných organizací. Přestože pedagogové subjektivně vnímají vzdělávání jako přínosné, dostupná kvantitativní data neumožňují u části evaluačních otázek spolehlivě doložit rozsah změn, zejména z důvodu nízké návratnosti závěrečných dotazníků.

Významným přínosem projektu je posílení spolupráce mezi školami a dalšími aktéry v území, včetně knihoven, nízkoprahových zařízení a veřejné správy. Došlo k navázání nových kontaktů, zlepšení orientace v síti aktérů a posílení vnímání spolupráce jako funkční a přínosné.

Aktivity zaměřené na děti a žáky, zejména projektové dny, spolupráce s knihovnami a nízkoprahovými zařízeními, přispěly ke zvýšení atraktivity výuky, propojení teorie s praxí a k rozvoji pozitivního vztahu ke vzdělávání a čtenářství. U dětí z nepodnětného prostředí se potvrzuje význam dlouhodobé a systematické podpory realizované přímo ve školním prostředí.

V následující matici výsledků uvádíme přehledně odpovědi na všechny evaluační otázky.

EVALUAČNÍ OTÁZKA	KLÍČOVÉ ZJIŠTĚNÍ	ODPOVĚĎ
EO 1: Rozumějí rodiče více vývoji svých dětí (dětí a žáků ZŠ)?	U rodičů došlo k výraznému nárůstu informovanosti, porozumění vývoji dítěte, rizikům a praktickým postupům podpory.	ANO
EO 2: Jsou rodiče více zapojeni do vzdělávání svých dětí a žáků?	Rodiče se aktivně zapojují do komunitních a školních aktivit, méně však do	ČÁSTEČNĚ

EVALUAČNÍ OTÁZKA	KLÍČOVÉ ZJIŠTĚNÍ	ODPOVĚĎ
	systematického předávání podnětů ke vzdělávání.	
EO 3: Uvědomují si rodiče důležitost čtenářské gramotnosti pro budoucnost svých dětí?	Zapojení rodiče si význam čtenářské gramotnosti uvědomují a čtení doma aktivně podporují; aktivity však oslovují spíše selektivní skupinu rodičů.	ANO, S VÝHRADAMI
EO 4: Spolupracují rodiče více s pedagogy a asistenty pedagoga?	Vzhledem k extrémně nízké návratnosti dat nelze změnu spolupráce validně vyhodnotit.	NELZE POSODIT
EO 5: Zkouší si pedagogové nové metody výuky v praxi v rámci svého vzdělávání?	Pedagogové vnímají vzdělávání jako přínosné, míra praktického nácviku je však proměnlivá a obtížně měřitelná.	ČÁSTEČNĚ
EO 6: Mají pedagogové objektivní informace o sociálním vyloučení a menšinách a umí rozeznat nejčastější mýty?	Kvalitativní data ukazují dílčí posun u části pedagogů, kvantitativně nelze dopad plošně doložit.	ČÁSTEČNĚ
EO 7: Znají pedagogové činnost návazných organizací a vědí, na jaké instituce se mohou obrátit?	Rozhovory naznačují lepší orientaci a dřívější vyhledávání podpory, dotazníková data nejsou validní.	ČÁSTEČNĚ
EO 8: Zvýšily se kompetence pedagogů pro práci s dětmi a žáky se SVP?	Kvalitativní zjištění ukazují vyšší profesní jistotu, lepší komunikaci a spolupráci s podpůrnými službami.	ČÁSTEČNĚ
EO 9: Jsou pedagogové v psychické pohodě?	Nízká návratnost závěrečných dotazníků neumožňuje validní vyhodnocení dopadu aktivit na wellbeing pedagogů.	NELZE POSODIT
EO 10: Pracují ve školách vzdělání odborníci?	Pedagogové se pravidelně vzdělávají a hodnotí vzdělávací aktivity jako přínosné, limitujícím faktorem je časová dostupnost.	ANO

EVALUAČNÍ OTÁZKA	KLÍČOVÉ ZJIŠTĚNÍ	ODPOVĚĎ
EO 11: Je výuka pro děti a žáky zajímavá a umožňuje jim propojovat teorii s praxí?	Projektové dny a doprovodné aktivity zvyšují atraktivitu výuky a podporují názornost a propojení s praxí.	ANO
EO 12: Poznávají děti a žáci čtenářství z jiné perspektivy a budují si k němu vztah?	Děti si skrze zážitkové aktivity budují pozitivní vztah ke čtenářství a ke knihovnám jako podnětnému prostředí.	ANO
EO 13: Rozvíjí děti a žáci včetně těch z nepodnětného prostředí svou čtenářskou gramotnost?	Pozitivní dopad je patrný zejména při dlouhodobé a systematické podpoře realizované přímo ve školách.	ČÁSTEČNĚ
EO 14: Přispívá spolupráce s NZDM Bedna ke kompenzaci tlaku ve škole?	Spolupráce přispívá ke snížení školního stresu a tlaku u části zapojených dětí a žáků.	ANO
EO 15: Rozvinula se komunikace a spolupráce mezi aktéry působícími ve vzdělávání?	Došlo k posílení spolupráce, navázání nových kontaktů a lepší orientaci v síti aktérů v území.	ANO
EO 16: Jsou do rozvoje vzdělávání více zapojeni všichni dotčení aktéři?	Většina aktérů se cítí být zapojena, síť spolupráce je funkční, avšak s rozdílnou mírou zapojení.	ČÁSTEČNĚ
EO 17: Získává veřejnost povědomí o projektu, o vzdělávání v regionu a organizacích, které jsou do něj zapojeny?	Projekt vytvářel podmínky pro zvyšování povědomí veřejnosti o projektu	ANO

Na základě souhrnného vyhodnocení všech evaluačních otázek lze konstatovat, že hlavní evaluační hypotéza projektu „Aktivity projektu MAP IV ORP Příbram přispívají ke zkvalitnění vzdělávání v mateřských a základních školách v území a k prohloubení spolupráce a zapojení relevantních aktérů z území do procesu plánování.“ byla **potvrzena**. Projekt MAP IV ORP Příbram prokazatelně přispěl jak ke zkvalitnění vzdělávání v mateřských a základních školách v území, tak k prohloubení spolupráce a zapojení relevantních aktérů do procesu plánování rozvoje vzdělávání.

Zároveň je nutné zdůraznit, že míra potvrzení hypotézy se mezi jednotlivými oblastmi liší a že některé dopady mají dlouhodobý charakter, který přesahuje časový rámec realizace projektu a nelze jej plně zachytit v rámci této evaluace. Tyto skutečnosti však nesnižují celkový pozitivní závěr o přínosu projektu, ale naopak poskytují důležitá východiska pro další rozvoj místního akčního plánování v území.

5.1. Doporučení

Na základě výsledků evaluace jsou formulována následující doporučení:

Doporučení k obsahu a zaměření aktivit

- Zachovat vzdělávací aktivity pro rodiče se zaměřením na praktické kompetence a konkrétní situace z každodenního života rodin.
- Rozvíjet spolupráci škol s knihovnami a sociálními službami jako stabilní součást podpůrné sítě v území.
- Posilovat praktickou složku vzdělávání pedagogických pracovníků, zejména formou nácviku, sdílení zkušeností a následné reflexe aplikace v praxi.
- U vzdělávání zaměřeného na sociální vyloučení a práci s dětmi se SVP preferovat opakované a hlubkové formy vzdělávání menších skupin pedagogů.

Doporučení k zapojování cílových skupin

- Věnovat větší pozornost oslovování méně zapojených rodičů a rodin ze sociálně znevýhodněného prostředí, a to prostřednictvím škol a návazných institucí.
- Rozlišovat mezi komunitním zapojením rodičů a jejich zapojením do vzdělávacího rozhodování a vytvářet bezpečné a srozumitelné formáty pro předávání podnětů.
- Podporovat roli klíčových aktérů v území, kteří přirozeně propojují školy, služby a veřejnou správu.

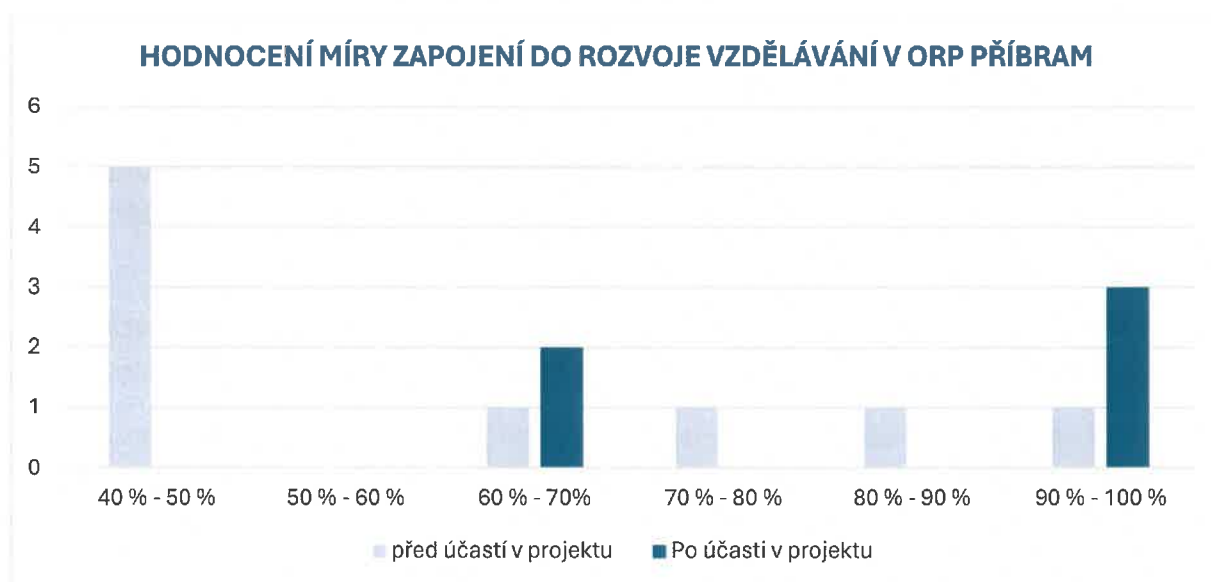
Doporučení k evaluaci a sběru dat

- Zjednodušit evaluační nástroje a snížit administrativní zátěž respondentů, zejména pedagogických pracovníků.
- Změnit způsob získávání závěrečných dotazníků, např. poskytnutí potvrzení o vzdělávání na základě vyplněného závěrečného dotazníku.
- Pracovat s realistickým očekáváním měřitelnosti dopadů a u dlouhodobých změn klást důraz spíše na sledování procesů než na okamžité výsledky.

PŘÍLOHA 1: PODROBNÉ ROZPRACOVÁNÍ EO 16

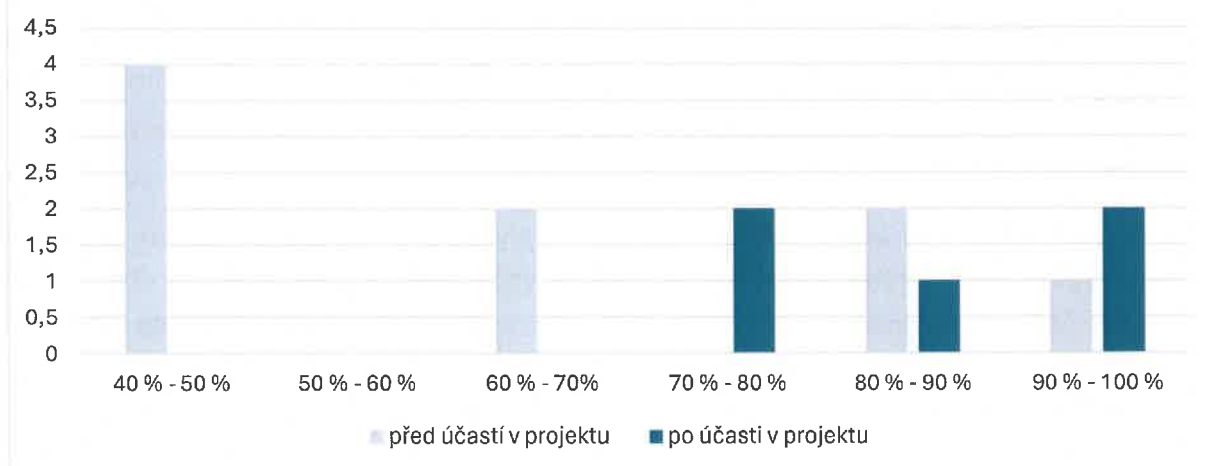
Data k této evaluační otázce byla získána prostřednictvím úvodního a závěrečného dotazníku určeného zřizovatelům škol v ORP Příbram. Úvodní dotazník vyplnilo **9 respondentů**, závěrečný dotazník **5 respondentů**. Vzhledem k nízkému počtu respondentů je nutné výsledky interpretovat s opatrností a zaměřit se především na směr a charakter změn.

Z porovnání vstupních a výstupních odpovědí vyplývá, že zřizovatelé v závěru projektu vnímají **vyšší míru svého zapojení** do rozvoje vzdělávání v ORP Příbram. Zatímco v úvodním šetření většina respondentů hodnotila své zapojení v rozmezí **40–50 %**, v závěrečném dotazníku **většina respondentů uvedla hodnoty v pásmu 60–100 %**, přičemž **3 z 5 zřizovatelů** hodnotili své zapojení na úrovni **90–100 %**.



Podobný posun směrem k vyšším hodnotám se objevil také při hodnocení zapojení škol, které zřizovatelé spravují, a dále při hodnocení zapojení ostatních zřizovatelů, Odboru školství, kultury a sportu města Příbram a dalších aktérů ve vzdělávání. Všechny tyto skupiny byly v závěrečném šetření hodnoceny vyššími hodnotami než na počátku projektu.

HODNOCENÍ MÍRY ZAPOJENÍ ZŘIZOVANÝCH ŠKOL DO ROZVOJE VZDĚLÁVÁNÍ V ORP PŘÍBRAM



Subjektivní vnímání změny potvrdily i přímé otázky závěrečného dotazníku. **Tři z pěti respondentů** uvedli, že se nyní cítí **výrazně více zapojeni** do rozvoje vzdělávání v ORP Příbram. **Dva respondenti** dále uvedli, že projekt **významně změnil jejich pohled na roli zřizovatele ve vzdělávání**, a stejný počet respondentů uvedl, že jim projekt **významně pomohl lépe porozumět potřebám škol**.

V otevřených odpovědích zřizovatelé nejčastěji zmiňovali potřebu posílení **vzájemné spolupráce škol**, sdílení dobré praxe a systematictějšího setkávání aktérů v území.

Odpověď na tuto evaluační otázku jsme hledali také prostřednictvím analýzy sociálních sítí. Analýza sociálních sítí vychází z dotazníkového šetření, ve kterém **každý aktér uváděl, s jakými dalšími aktéry, jak často a s jakou intenzitou komunikuje** v oblasti rozvoje vzdělávání, podpory dětí, žáků a rodin v ORP Příbram. Dále každý aktér hodnotil:

- Přínos projektu pro fungování organizace
- Spolupráci v území
- Přínos projektu pro spolupráci s dalšími organizacemi
- Přínos projektu pro orientaci v síti aktérů
- Změnu spolupráce během realizace projektu

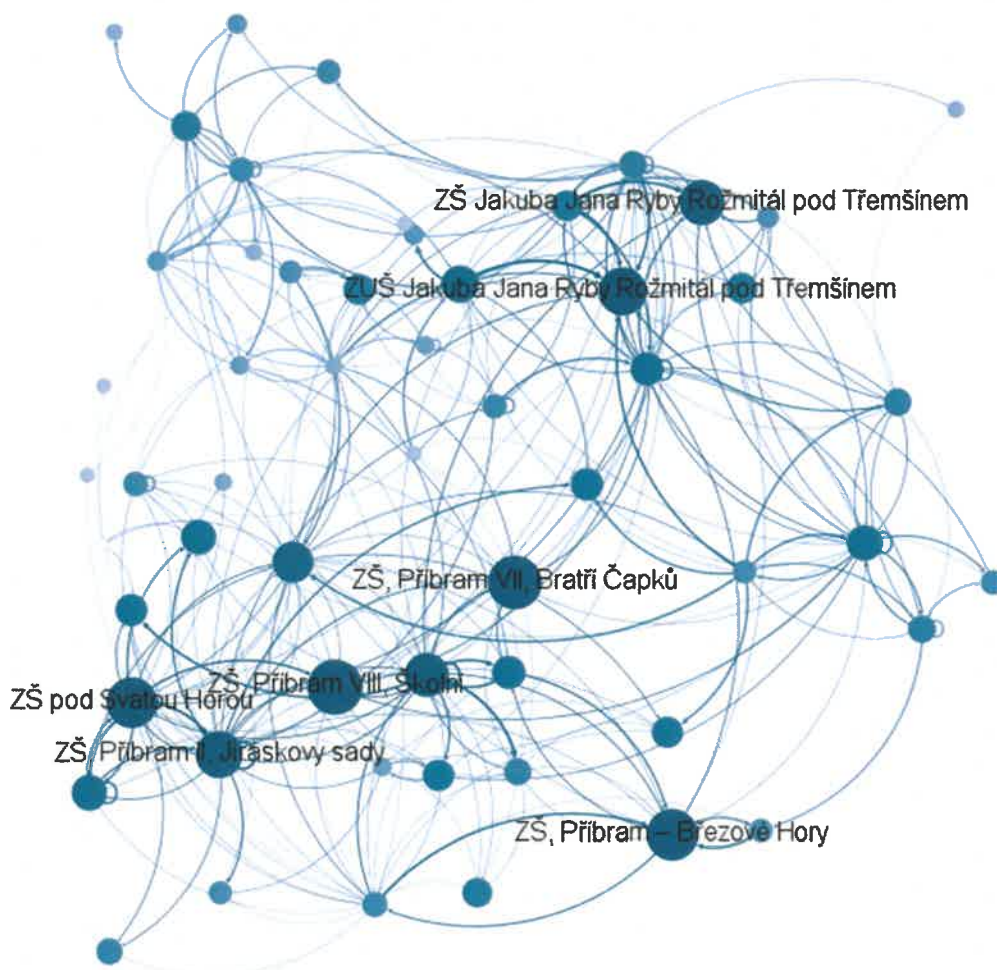
Výsledná síť zachycuje **reálné komunikační a spolupracující vztahy**, nikoliv pouze formální struktury. Síť je **orientovaná a vážená** – aktéři se mohli lišit v tom, koho uváděli, a také v intenzitě komunikace.

Výsledky ukazují, že v ORP Příbram existuje **funkční a propojená síť aktérů**, kteří se podílejí na rozvoji vzdělávání. Komunikace neprobíhá pouze uvnitř jednotlivých sektorů (školy, sociální služby, veřejná správa), ale **výrazně napříč sektory**.

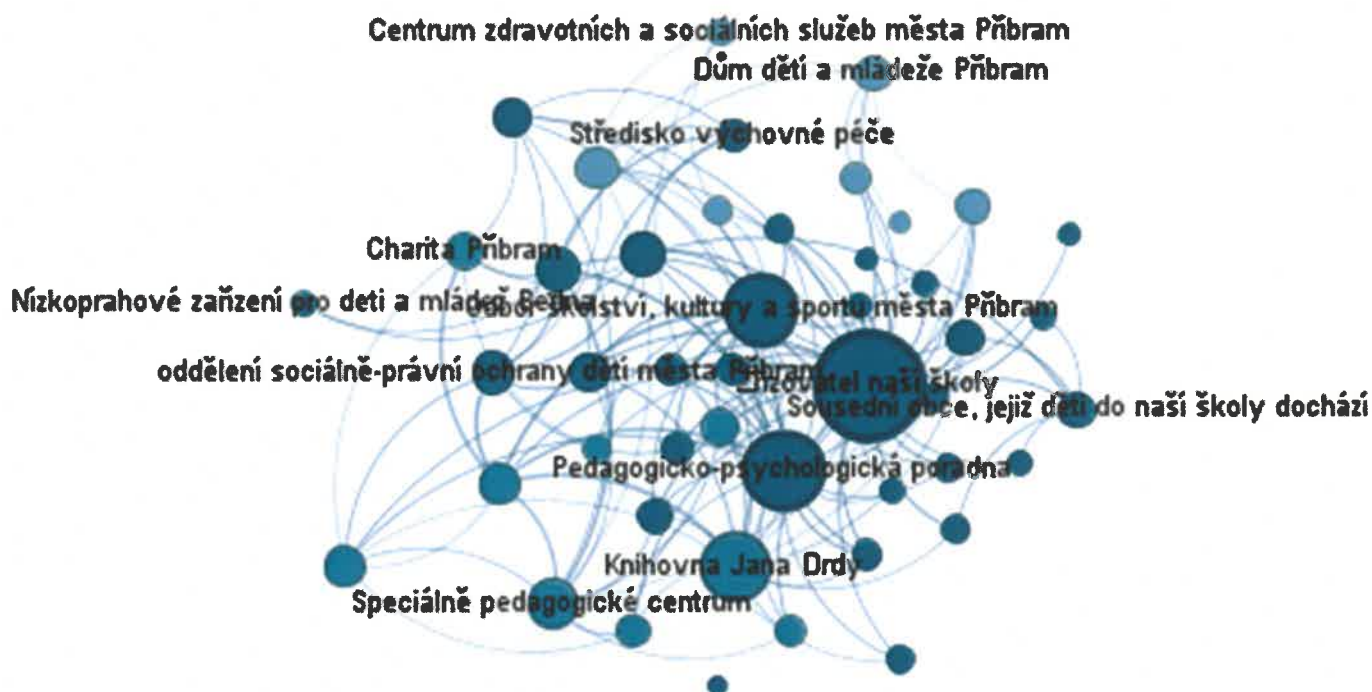
Školy v území nejsou izolované, ale tvoří propojenou síť, ve které dochází k opakované a v některých případech intenzivní spolupráci. Zároveň je patrné, že míra zapojení

jednotlivých škol není zcela rovnoměrná. Vedle škol s vysokým počtem vazeb a intenzivní komunikací se vyskytují i školy s omezenějším rozsahem kontaktů.

Některé školy mají vysoký počet vazeb a často i vyšší intenzitu. Takové školy mohou fungovat jako centra sdílení, přirození partneři nebo uzly, přes které se informace šíří dál. V následujícím grafu jsou tyto školy tvořeny největšími body. Většina škol je v síti středně zapojených. Mají několik stabilních kontaktů a spolupráce s dalšími školami je cílená. Část škol má málo vazeb nebo vazby s nízkou intenzitou. V grafu jsou to malé body nebo body na okraji. Takové školy představují nevyužitý potenciál zapojení a měly by být dalším cílem pro poskytování podpory.



Na základě intenzity kontaktů mezi školami lze říct, že většina vztahů není jen formální, ale jsou to dlouhodobější pracovní vazby.



Školy udržují kontakty také s dalšími aktéry, jejichž činnost se dotýká vzdělávání – např. poskytovatelé sociálních služeb pro rodiny s dětmi, poradenské služby a veřejná správa. Analýza sociálních sítí ukazuje existenci relativně husté sítě. Zároveň je patrné, že míra zapojení jednotlivých aktérů není zcela rovnoměrná. Někteří aktéři, jako třeba pedagogicko-psychologická poradna nebo Odbor školství, kultury a sportu města Píbram mají velmi časté nebo velmi intenzivní kontakty se školami. Naopak jiní aktéři, jako je nízkoprahové zařízení pro děti a mládež, Charita Píbram nebo Oddělení sociálně právní ochrany dětí mají nízký počet vazeb na školy. Největší uzel „Zřizovatel naší školy“ v nadcházejícím grafu je mírně zkruslený. Tohoto aktéra označila každá ze škol, nicméně není tím myšlen jeden stejný aktér.

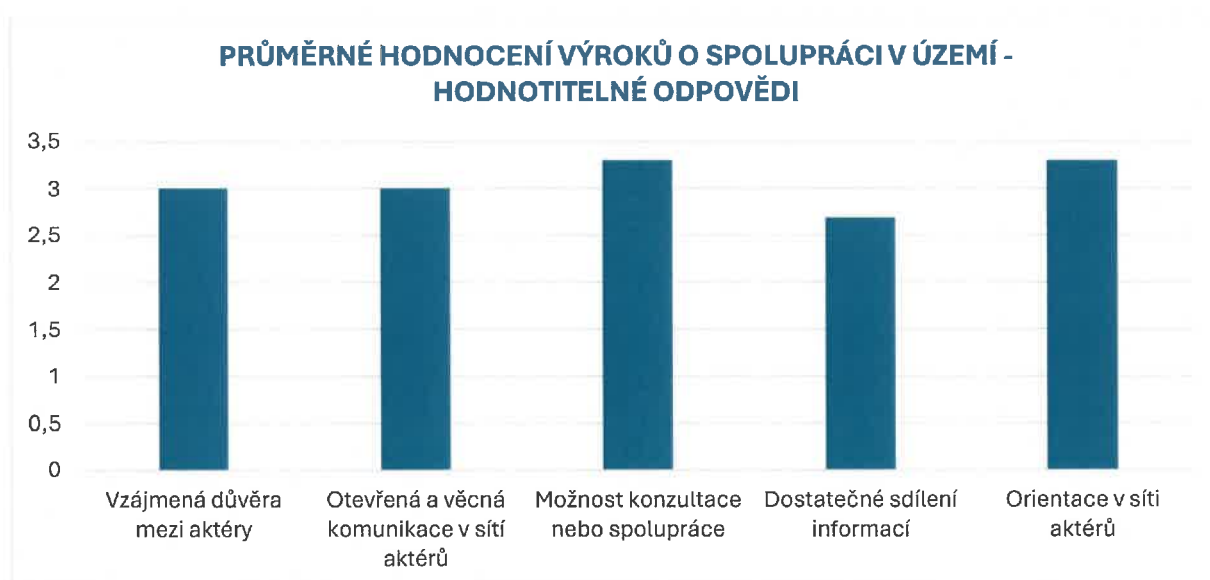
Kromě dat od škol jsou k dispozici také data od dvou dalších aktérů z oblasti sociálních služeb či „poradenství“ – dotazník vyplnili zástupci nízkoprahového zařízení pro děti a mládež a pedagogicko-psychologické poradny. Tato data dotváří pohled na síť aktérů v území. Porovnání obousměrného vnímání spolupráce ukazuje, že síť rozvoje vzdělávání v ORP Píbram je tvořena aktéry s rozdílnými rolemi a mírou zapojení. Zatímco pedagogicko-psychologická poradna představuje stabilní a systémový uzel s vysokou shodou vnímání spolupráce mezi oběma stranami, spolupráce s NZDM Bedna má více lokální a selektivní charakter a je vnímána rozdílně podle role a očekávání jednotlivých aktérů. Je důležité zmínit, že vnímání spolupráce je subjektivním pohledem zástupce organizace, který dotazník k analýze sítí vyplňoval.

Do analýzy sociálních sítí byli zapojeni také aktéři veřejné správy – zřizovatelé škol, odbor školství, oddělení sociálně-právní ochrany dětí, městská knihovna. Výsledky ukazují, že veřejná správa udržuje pravidelné vazby se školami napříč většinou obcí ORP Příbram. Intenzita spolupráce se liší podle lokality a role aktéra, což odpovídá zjištěním z pohledu škol i dalších organizací. Veřejná správa se v síti jeví jako důležitý koordinační prvek, který propojuje školy s dalšími klíčovými aktéry. Pohled veřejné správy tak potvrzuje výsledky analýzy sociálních sítí získané od škol a dalších organizací a dokládá, že spolupráce v území je funkční, avšak diferencovaná podle místních podmínek a role jednotlivých aktérů.

Aktéři projektu hodnotili vzájemnou spolupráci také skrze otázky zaměřené na jejich subjektivní vnímání důvěry, komunikace, pomoci a předávání informací mezi aktéry. Jejich odpovědi ukazují, že spolupráce je vnímána jako funkční a založená na základní míře důvěry, dostupnosti partnerů a orientace v síti aktérů. Většina respondentů uvádí, že ví, na koho se obrátit při řešení konkrétních situací žáků, a že partnerské organizace jsou v případě potřeby dostupné ke konzultaci nebo spolupráci.

Tyto výsledky korespondují se zjištěními analýzy sociálních sítí, která ukazuje existenci funkční sítě vztahů mezi školami, podpůrnými organizacemi a veřejnou správou. Spolupráce je přitom vnímána diferencovaně podle role aktéra, přičemž nejvyšší míra shody a intenzity je patrná u systémových aktérů.

Následující graf znázorňuje průměrné hodnocení výroků týkajících se spolupráce mezi aktéry v území ORP Příbram. Do výpočtu průměrů byly zahrnuty pouze odpovědi vyjadřující míru souhlasu či nesouhlasu; odpovědi „nedokážu posoudit“ nebyly do výpočtu zahrnuty. Výsledky ukazují, že respondenti nejlépe hodnotí orientaci v síti aktérů a dostupnost partnerských organizací, zatímco relativně nižší hodnocení se objevuje u oblasti sdílení informací. Celkově graf potvrzuje, že spolupráce v území je vnímána jako funkční, s identifikovatelnými oblastmi pro další rozvoj.



Skutečnost, že část respondentů u některých výroků uvedla odpověď „nedokážu posoudit“, odpovídá diferencované struktuře sítě spolupráce v území, jak ji ukazuje analýza sociálních sítí. Ne všichni aktéři spolupracují se stejnou intenzitou, přesto však většina z těch, kteří spolupráci hodnotili, ji vnímá pozitivně.